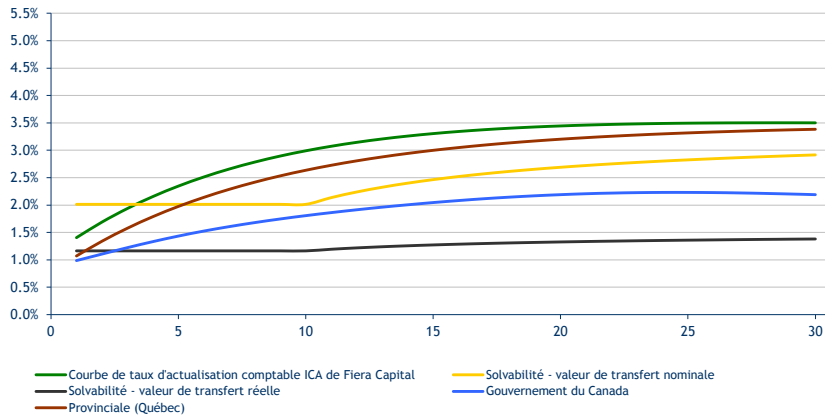
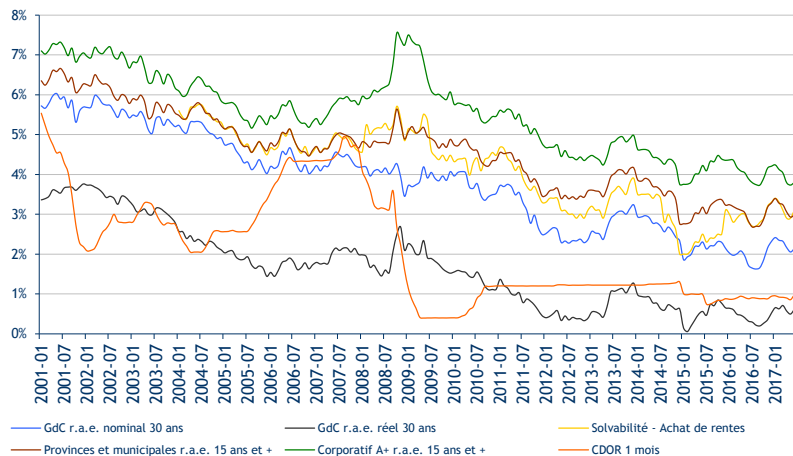


Vigie IGP - Juin 2017

Courbes des taux d'intérêt canadiens au 2017-06-30 *



Historique des taux d'intérêt canadiens



Faits saillants IGP du mois

Au cours du mois de juin, la courbe de taux d'actualisation comptables s'est quelque peu aplatie. Les écarts des obligations provinciales (15 ans et plus) et les écarts corporatifs à long terme ont diminué de 5,1 p.d.b. et de 3,9 p.d.b. respectivement depuis la fin du mois de mai. Le rendement type de l'actif d'un régime de retraite canadien s'est situé entre -2,3% et -2,0% au cours du mois. Les rendements des passifs de comptabilité (-0,5% à 1,0%) et ceux des passifs de solvabilité (-0,6% à 1,3%) ont été majoritairement positifs pendant le mois de juin.

Au 2017-06-30

Changement depuis 2017-05-31

Changement depuis 2016-12-30

Taux d'intérêt à long terme	(p.d.b.)	(p.d.b.)	
GdC rendement à échéance nominal 7 ans	1,57%	44	17
GdC rendement à échéance nominal 30 ans	2,14%	9	-18
GdC rendement à échéance réel 30 ans	0,61%	12	9
Inflation implicite 30 ans	1,53%	-3	-27
GdC rendement à échéance 15 ans et +	2,11%	10	-20
Provinciales rendement à échéance 15 ans et +	2,98%	5	-30
Corporatif A+ rendement à échéance 15 ans et +	3,80%	7	-41
Taux d'intérêt "swap" 20 ans	2,49%	26	11
Taux d'intérêt "swap" 30 ans	2,41%	19	8
Taux de financement à court terme			
REPO à un jour	0,53%	4	4
CDOR 1 mois	0,98%	12	4
CDOR 3 mois	1,07%	17	13
Taux de solvabilité des régimes de retraite **			
Valeur de transfert - Nominal 1-10 ans - taux à terme	2,0%	-10	-20
Valeur de transfert - Nominal 10 ans et + - taux à terme	3,4%	-20	-10
Valeur de transfert - Réel 1-10 ans - taux à terme	1,2%	0	10
Valeur de transfert - Réel 10 ans et + - taux à terme	1,5%	-10	20
Taux d'achat de rentes	3,1%	20	-20
Ecart prescrit par l'ICA - Achat de rentes	1,0%	0	-10
Taux d'escompte comptable (selon la Courbe de taux d'actualisation comptable ICA de Fiera Capital) ***			
Régime jeune	3,41%	-4	-48
Régime en continuité	3,35%	-1	-44
Régime mature	3,21%	7	-39

Matrice de performance des régimes de retraite canadiens ***

Actifs	Jeune		Continuité		Mature	
	60 % actions, 40 % obligations	50 % actions, 50 % obligations	40 % actions, 60 % obligations	50 % actions, 50 % obligations	40 % actions, 60 % obligations	50 % actions, 50 % obligations
Passif comptabilité @ Courbe ICA de Fiera Capital	1,0%	10,4%	0,4%	8,2%	-0,5%	5,8%
Passif solvabilité @ Courbe ICA	1,3%	3,9%	0,3%	3,6%	-0,6%	3,4%
Passif économique @ Courbe GdC	-1,7%	4,8%	-1,8%	3,8%	-1,8%	2,6%
Surplus comptabilité	-3,3%	-6,1%	-2,5%	-4,2%	-1,5%	-2,1%
Surplus solvabilité	-3,7%	0,5%	-2,4%	0,4%	-1,4%	0,4%
Surplus économique	-0,6%	-0,4%	-0,3%	0,3%	-0,1%	1,1%

Attribution de performance du passif comptable ***

Variation du taux sans risque	Jeune		Continuité		Mature	
	2,0%	3,1%	-2,0%	2,1%	-2,0%	1,2%
Variation des écarts de crédit	2,6%	5,2%	2,1%	4,1%	1,2%	2,8%
Passage du temps	0,3%	2,1%	0,3%	1,9%	0,3%	1,9%
Rendement total du passif comptable	1,0%	10,4%	0,4%	8,2%	-0,5%	5,8%

Hypothèses & sources

(*) Toutes les courbes des taux d'intérêt sont exprimées en termes de taux d'intérêt annuel au comptant composé continuellement.

(**) Les taux sont basés sur la méthodologie de l'ICA. Le taux d'achat de rente ainsi que l'écart prescrit par l'ICA sont basés sur un passif de durée moyenne (11,3 années) tel que défini dans les nouvelles directives de l'ICA sur l'évaluation de solvabilité.

(***) Les cibles de durée du passif couru des régimes de retraite jeune, en continuité et mature sont fixées à 16, 13 et 10 respectivement au début de l'année. Les passifs de solvabilité, comptabilité et économiques actualisent des flux futurs espérés nominaux. Les calculs de rendement de surplus assument que chaque régime est pleinement financé en début d'année. La répartition d'actifs au sein des actions est allouée également entre les indices S&P/TSX, S&P 500 sans couverture en dollars canadiens et MSCI-EAEO sans couverture en dollars canadiens. L'indice de référence des obligations est "Bank of America Merrill Lynch Canadian Broad Bond Market Index" (CANO). Sources: Fiera Capital, Banque du Canada, Bank of America Merrill Lynch, Bloomberg, MSCI-Barra, S&P et l'Institut canadien des actuaires.

