

A large iceberg floats in the ocean under a cloudy sky. The top part of the iceberg is visible above the water, while the much larger, submerged part is visible below the surface. The water is dark blue, and the sky is a mix of blue and white clouds with a hint of sunset or sunrise light.

2023

# Rapport d'investissement durable

-----  
CORPORATION FIERA CAPITAL

# Table of Contents

Un message de notre équipe de direction .....	3
Lettre Chefs de l'investissement durable .....	4
Faits saillants de 2023 – Notre engagement en faveur de l'investissement durable .....	6
La durabilité au niveau de la firme .....	7
Notre parcours d'investissement durable .....	9
Notre gouvernance d'investissement durable .....	10
Comité de durabilité mondiale .....	11
Équipe Investissement durable .....	11
Notre philosophie d'investissement durable .....	12
Notre vision et nos principes .....	12
Principaux piliers stratégiques .....	13
<b>Pilier I Intégration ESG</b> .....	14
Marchés publics .....	15
Marchés privés .....	28
<b>Pilier II Actionnariat actif</b> .....	36
Marchés publics .....	37
Marchés privés .....	50
<b>Pilier III Climat</b> .....	55
<b>Pilier IV Collaboration avec l'industrie</b> .....	62
Éventail des investissements responsables et des compétences ESG .....	66
Perspectives pour 2024 .....	69
Notes de fin .....	70



**Maxime Ménard**

Président et chef de la direction,  
Fiera Canada et Gestion privée  
mondiale



**Jean Michel**

Directeur exécutif, président  
et chef des placements de  
Fiera Marchés publics



**John Valentini**

Directeur exécutif, président  
et chef de la direction de  
Fiera Marchés privés



Fiera Capital se démarque par son excellence en allocation du capital et est déterminée à offrir à sa clientèle des solutions de pointe qui répondent à leurs besoins évolutifs.

## Un message de notre équipe de direction

**En tant que gestionnaire de placement, nous jugeons qu'il est de notre devoir d'allouer efficacement le capital de nos clients tout en restant attentif à l'impact que nous pouvons avoir sur la société.**

Ce principe est à la base de notre engagement envers l'investissement durable et de notre philosophie de placement. En confiant à chaque équipe de placement la responsabilité d'intégrer les aspects environnementaux, sociaux et de gouvernance (ESG) à leur processus d'investissement, nous sommes convaincus que nous serons en mesure de produire de meilleurs résultats pour nos clients et assurer une prospérité durable pour toutes nos parties prenantes.

Chez Fiera Capital, nous sommes bien au fait de l'évolution constante du domaine des placements. Nos équipes misent sur la collaboration et tâchent de bâtir des stratégies de placements parmi les meilleures de l'industrie mondiale. Nos clients institutionnels, nos intermédiaires financiers et nos investisseurs en gestion privée peuvent compter sur des solutions sur mesure et multi-actifs réparties parmi les marchés publics et privés.

Fiera Capital se démarque par son excellence en allocation du capital et est déterminée à offrir à sa clientèle des solutions de pointe qui répondent à leurs besoins évolutifs.

Nous sommes fiers de vous présenter notre Rapport d'investissement durable 2023, qui souligne plusieurs de nos activités et réalisations en matière d'investissement durable au cours des 12 derniers mois. Tout au long de ce rapport, vous trouverez des éclairages sur nos stratégies d'investissement durable et sur les retombées tangibles de nos placements sur les différents critères ESG. Nous soulignerons également les actions et les initiatives qui illustrent notre engagement permanent en faveur de la durabilité et de l'intendance responsable.

Nous vous remercions de votre soutien continu et de votre partenariat alors que nous progressons vers un avenir plus durable. 🌱


**Jessica Pilz**

Cheffe de l'investissement durable – Marchés privés

**Vincent Beaulieu**

Chef de l'investissement durable – Marchés publics

Chez Fiera Capital, nous croyons que l'intégration de l'analyse des facteurs ESG fait partie intégrante de l'obligation fiduciaire d'un gestionnaire de fonds, qui nous est accordée en tant que responsables du capital de nos clients et de nos partenaires.

## Lettre Chefs de l'investissement durable

**Alors que nous continuons à évoluer dans l'environnement toujours changeant de notre industrie, il est de plus en plus évident que les effets des changements climatiques se répercutent sur l'ensemble de la planète.**

Qu'il s'agisse des incendies de forêt qui ont sévi en Amérique du Nord ou des vagues de chaleur torride qui ont frappé l'Europe, il n'a jamais été aussi urgent de s'attaquer à ce problème.

L'année dernière s'est avérée difficile pour les marchés financiers, en raison de l'instabilité géopolitique et économique persistante. Malgré les pressions constantes émanant des organismes de réglementation et des investisseurs pour faire progresser les pratiques ESG, les vents contraires du marché se sont révélés un obstacle difficile à franchir pour ceux qui mettent en œuvre des stratégies d'investissement durable en 2023. La rareté des occasions de mobiliser des capitaux, combinée à une activité de placement atone, a accentué les préoccupations relatives aux coûts. Bien que nous n'ayons pas constaté une dépriorisation complète des initiatives ESG, celles-ci ont certainement subi une forte concurrence de la part d'autres priorités.

Chez Fiera Capital, nous croyons que l'intégration de l'analyse des facteurs ESG fait partie intégrante de l'obligation fiduciaire d'un gestionnaire de fonds, qui nous est accordée en tant que responsables du capital de nos clients et de nos partenaires. Il est évident pour nous que les investisseurs attendent un rendement financier qui intègre une analyse minutieuse des considérations ESG.

Malgré les turbulences du marché, notre engagement en faveur de l'investissement durable est resté inchangé, et nos progrès

en 2023 en témoignent. Outre la publication de notre premier rapport climatique, nous avons renforcé notre engagement initial en faveur de l'initiative Net Zero Asset Managers (« NZAM »). Le 31 décembre 2023, notre engagement représentait 12,46 % de nos actifs sous gestion. Nous sommes également devenus signataires du Code d'engagement du Royaume-Uni, qui reflète notre engagement à atteindre les normes les plus élevées en matière de gouvernance et de gestion des risques et à exercer nos activités dans la transparence et l'intégrité afin de créer de la valeur pour nos clients à long terme.

Nous avons amélioré bon nombre de nos processus de gouvernance existants, notamment en créant un nouveau Comité de durabilité mondiale, qui supervise désormais à la fois l'investissement durable et le développement durable de l'entreprise. Il s'agit d'une étape importante pour garantir que nos activités sont en phase avec les valeurs que nous défendons lorsque nous gérons des capitaux pour le compte de nos clients.

Nous avons continué à faire progresser l'intégration des facteurs ESG à nos processus de gestion des placements, tant sur les marchés publics que sur les marchés privés. Ces avancées se manifestent par nos notes PRI (Principes pour l'investissement responsable) et GRESB (Global Real Estate Sustainability

Benchmark), notre participation à des collaborations sectorielles et les diverses publications de leadership éclairé de nos gestionnaires.

Bien que nous nous trouvions dans une nouvelle année d'incertitude, nous restons fermes dans notre engagement inébranlable à investir dans un avenir durable.

Nous sommes d'avis que les prochaines années susciteront un sentiment d'urgence encore plus grand pour s'attaquer aux risques et aux occasions liés à l'ESG. C'est maintenant qu'il faut agir. Cela n'a jamais été aussi évident. Chez Fiera Capital, nous nous engageons à collaborer étroitement avec nos parties prenantes et notre secteur d'activité afin de continuer à promouvoir et à soutenir les changements positifs. 🌱



**Vincent Beaulieu**  
Chef de l'investissement  
durable – Marchés publics



**Jessica Pilz**  
Cheffe de l'investissement  
durable – Marchés privés

# Faits saillants de 2023 – Notre engagement en faveur de l'investissement durable

## Gouvernance ESG

Nous avons mis sur pied le **Comité de durabilité mondiale** pour superviser la stratégie de développement durable de Fiera Capital, en plus de l'investissement durable.

## Leadership éclairé

Nous avons publié le document *Investir dans un monde carboneutre* rédigé par l'équipe Actions mondiales.

[Télécharger le PDF](#)



## Climat

- Nous avons augmenté notre engagement initial envers l'initiative Net Zero Asset Managers. Notre engagement représentait, au 31 décembre 2023, **15,23 milliards de dollars canadien** au total, soit environ **12,46 %** de nos actifs sous gestion.

- Nous avons publié notre premier rapport climatique en tant que membre du Groupe de travail sur l'information financière relative aux changements climatiques.

[Télécharger le PDF](#)

## Intégration ESG



- Nous avons actualisé notre **Politique d'investissement durable mondiale**.
- Nous avons mis à jour nos **Lignes directrices mondiales en matière de vote par procuration**.

## Collaboration avec l'industrie

- Nous sommes devenus **signataires du Code d'engagement du Royaume-Uni**.
- Nous nous sommes **joint à Engagement climatique Canada** et avons participé activement à sept groupes axés sur le dialogue collaboratif distincts.
- **Résultats relatifs aux PRI de 2023**: Nos scores reflètent les efforts collectifs de chacune des divisions de notre entreprise pour prendre en compte les considérations de durabilité dans nos décisions d'investissement. <sup>1</sup>
- **Résultats relatifs au GRESB de 2023**: Fiera Capital a reçu le statut Étoile verte du du Global Real Estate Sustainability Benchmark (GRESB) concernant toutes ses stratégies participantes en matière d'immobilier et d'infrastructure. <sup>2</sup>



# La durabilité au niveau de la firme

Chez Fiera Capital, la durabilité est abordée sous deux angles. Outre nos pratiques d'investissement durable, qui constituent l'objet principal du présent rapport, nous nous engageons à atténuer et à surveiller les risques et les occasions en matière de durabilité d'entreprise auxquels nous sommes exposés en tant que société de gestion d'actifs.

Nos efforts en matière de durabilité d'entreprise poursuivent deux objectifs : d'une part, assurer une meilleure cohérence entre nos pratiques d'investissement durable et les activités propres à l'entreprise et, d'autre part, garantir un modèle d'affaires plus résilient.

Bien que l'importance et la nature des risques et des occasions liés à la durabilité que nous rencontrons varient d'une stratégie de placement à l'autre, l'ensemble des risques de durabilité auxquels nous sommes exposés en tant que gestionnaire d'actifs est un peu plus statique dans le temps. Nous nous appuyons sur le cadre élaboré par le Sustainability Accounting Standards Board (« SASB »), dont nous faisons la promotion dans notre Politique d'investissement durable mondiale, pour nous informer des risques de durabilité importants sur lesquels nous devrions nous concentrer en tant que société de gestion d'actifs.

Les renseignements ci-dessous résument certaines de nos principales mesures de durabilité en tant que gestionnaire d'actifs :

## Faits saillants de 2023 – Nos progrès dans la mise en place d'une entreprise plus résiliente

### Notre empreinte environnementale

#### Planet Mark

Outre nos portefeuilles, nous nous engageons à réduire au minimum notre propre empreinte environnementale. Nous travaillons à mesurer et à évaluer, dans les années à venir, les émissions de gaz à effet de serre produites par l'ensemble de nos installations. Nous avons conclu un partenariat avec Planet Mark pour nous aider à calculer nos émissions globales de carbone.

#### Prix

Notre immeuble de bureaux de Toronto a obtenu la certification Visez vert plus de BOMA, ainsi que reçu le prix Équipe verte du Conseil du recyclage de l'Ontario, entre autres récompenses.

### Cybersécurité

#### Programme mondial

Fiera Capital a mis en place un programme mondial complet de cybersécurité. Intégrant les personnes, les processus, les technologies et l'information, ce programme est guidé par une politique mondiale de sécurité de l'information et effectue une gestion des risques rigoureuse. Le programme est conforme à la norme ISO27001/2 et au cadre de cybersécurité du National Institute of Standards & Technology.

#### Formation

Nous avons continué à promouvoir une culture de la cybersécurité en organisant des formations complètes et des campagnes de sensibilisation.

## Nos réalisations en matière de DEI

### Congé parental

Nous avons lancé la nouvelle **Politique mondiale sur le congé parental** de Fiera Capital, qui est plus compétitive et plus inclusive.

### La gouvernance au féminin

Nous avons reçu la **certification de niveau bronze de La gouvernance au féminin**, dont l'outil de diagnostic fournit une analyse des forces et des occasions de parvenir à une plus grande inclusion.

### Initiatives de formation mondiale

Nous avons organisé **trois initiatives de formation** à l'échelle mondiale : une table ronde à l'occasion du Mois de l'histoire des femmes, des événements lors du Mois de la Fierté (une table ronde *Favoriser la diversité, stimuler l'innovation*) et un atelier Vérité et réconciliation.

### Partenariats avec les populations autochtones

Nous avons publié notre **Engagement envers les peuples autochtones** en matière de dialogue et d'inclusion, qui représente notre volonté d'établir des partenariats significatifs qui favorisent l'autonomisation des Autochtones.

### Recrutement

Nous avons élaboré la nouvelle **Politique de recrutement de Fiera Capital**, qui vise à instaurer une approche cohérente et équitable du recrutement, tout en faisant la promotion de la diversité et en attirant des personnes qualifiées.

### Women in Asset Management

Nous avons établi un **partenariat avec le programme Women in Asset Management de l'Ivey Business School** pour nous permettre d'attirer et d'embaucher davantage de femmes dans nos équipes de placements.

### Groupes de ressources pour les employé(e)s

Nous avons lancé **cinq groupes distincts de ressources pour les employé(e)s** (Femmes, PANDC, LGBTQ+, Santé mentale et Parents qui travaillent).

### Programme de bénévolat des employé(e)s

Nous avons créé un **Programme de bénévolat des employé(e)s**, qui contribue à susciter des changements positifs au sein des communautés où Fiera Capital exerce ses activités.

### Progression en matière de diversité

Nous avons évalué notre **progression en matière de diversité** : À la fin de 2023, nous comptons 36 % de femmes à des postes de direction (soit une augmentation de 2 % par rapport à 2022) et 33 % de PANDC\* (soit une augmentation de 1 % par rapport à 2022) dans l'ensemble de la firme.

\* Le sigle PANDC signifie personnes autochtones, noires et de couleur.

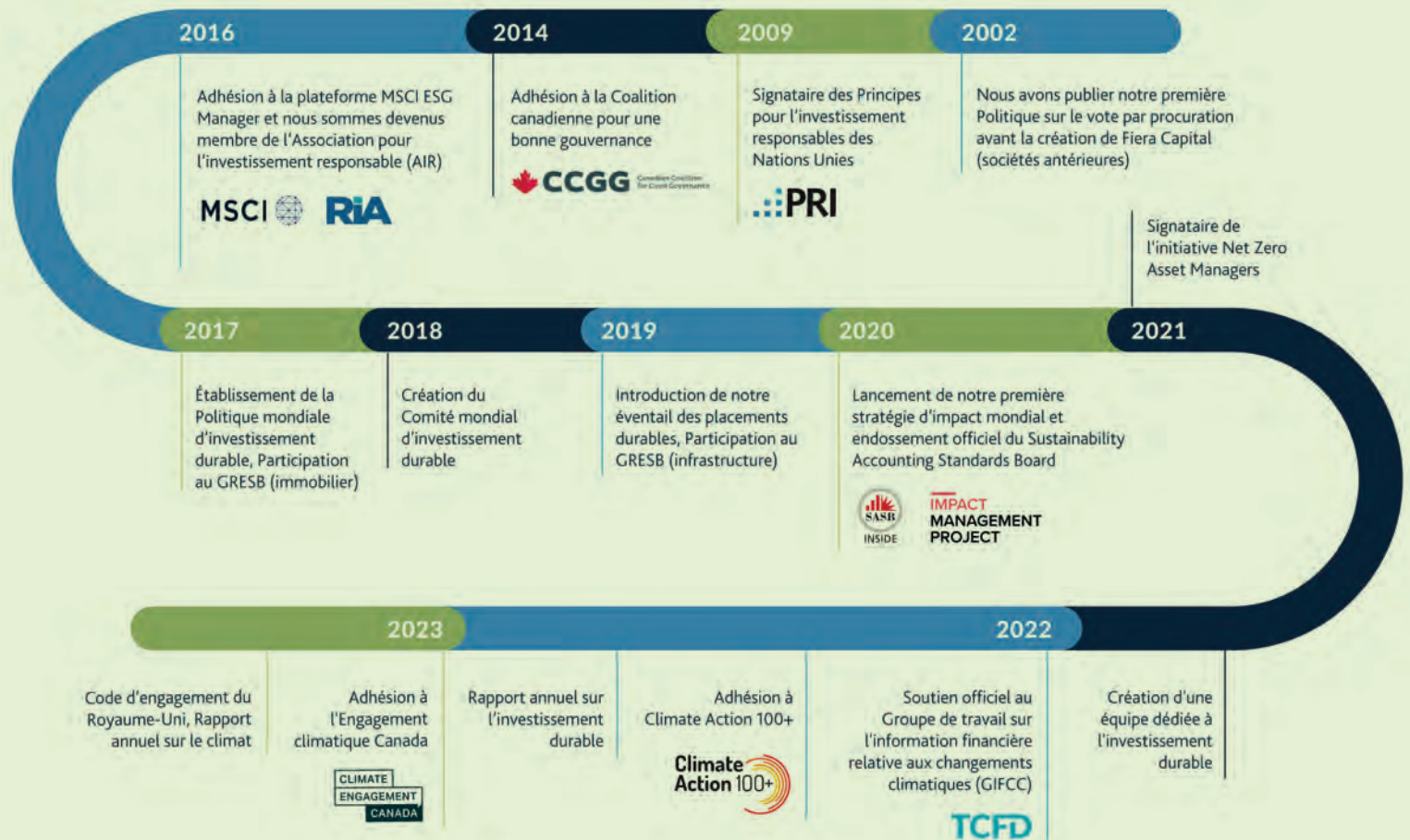
## Gestion des fournisseurs

### Code de déontologie des fournisseurs

Nous avons adopté en 2023 un **Code de déontologie des fournisseurs**, qui s'applique à nos fournisseurs afin qu'ils adhèrent, au minimum, aux mêmes engagements en matière d'éthique et de conformité que ceux défendus par Fiera Capital.

# Notre parcours d'investissement durable

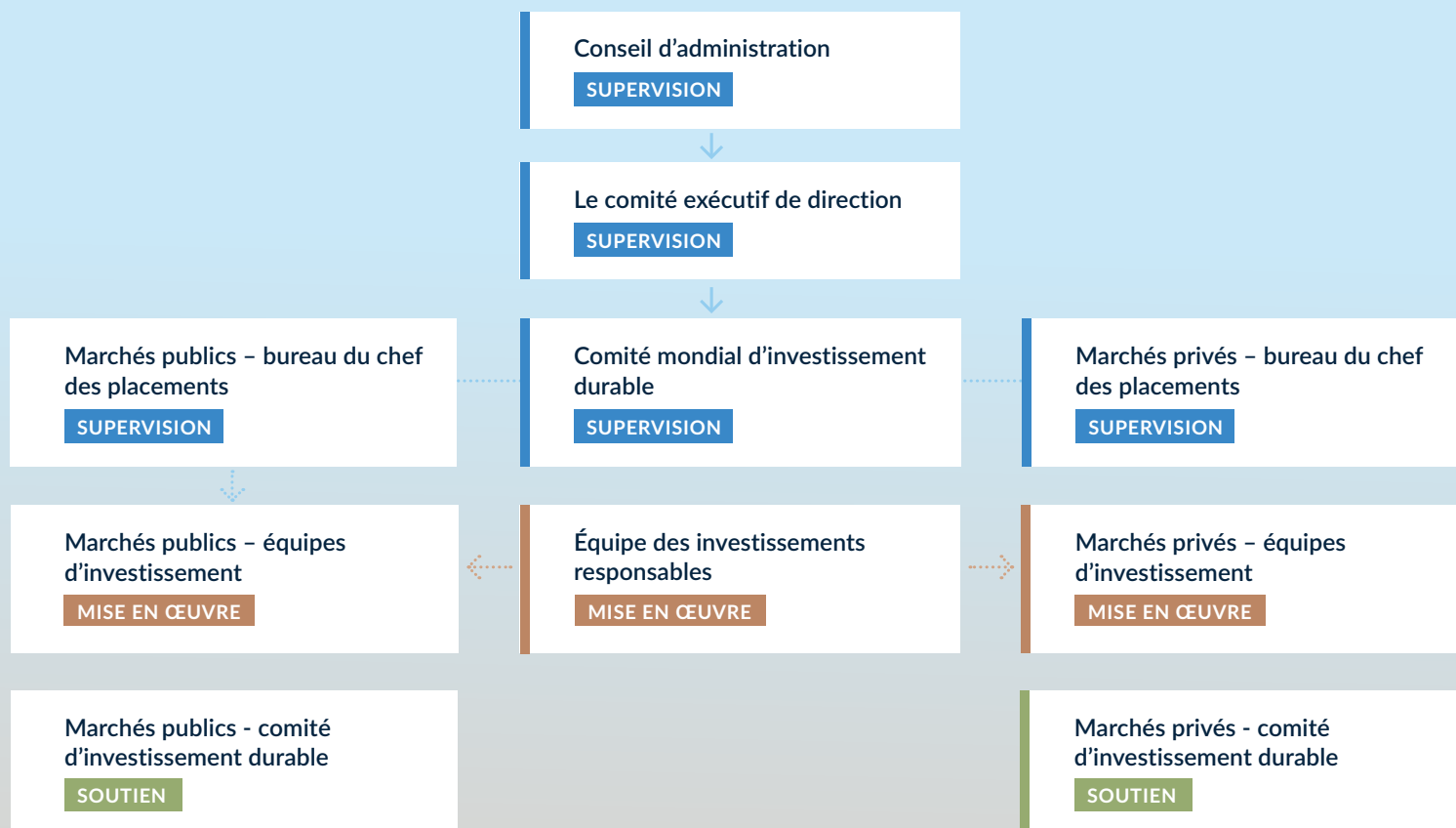
L'engagement de Fiera Capital envers l'investissement durable est un parcours continu. Année après année, nous nous sommes efforcés de constamment innover et de renforcer nos capacités en matière d'investissement responsable. Nous tenons à créer de meilleures solutions de placement tout en favorisant un avenir plus durable.



# Notre gouvernance d'investissement durable

L'intégration de critères de gouvernance solides à notre processus de placement fait partie de l'ADN de Fiera Capital.

Cela comprend une approche rigoureuse en gestion du risque afin d'obtenir un rendement optimal tout en conservant un niveau de risque approprié. La gouvernance et la supervision de nos pratiques d'investissement durable constituent une responsabilité partagée au sein de Fiera Capital. En effet, les nombreuses divisions et fonctions de la firme y participent et nous veillons continuellement à développer nos capacités dans les années à venir.



## Comité de durabilité mondiale

Notre comité de durabilité mondiale (le « comité ») est l'autorité à l'échelle de l'entreprise chargée de diriger la stratégie de durabilité mondiale.

Il supervise la mise en œuvre des stratégies d'investissement durable et de durabilité d'entreprise de la société. Il est présidé par un membre du comité exécutif et se compose des chefs des placements et des chefs des placements durables pour les marchés publics et privés.

## Équipe Investissement durable

L'équipe Investissement durable supervise la mise en œuvre de la politique d'investissement durable et de la stratégie climatique de Fiera Capital en collaborant avec toutes les équipes de placement.

Il s'agit d'un centre d'excellence en matière de durabilité, ainsi que d'une ressource pour promouvoir l'amélioration continue de l'intégration ESG dans l'ensemble de nos stratégies de placement. Elle veille à favoriser la transparence pour notre clientèle et à s'assurer que Fiera Capital se conforme à la réglementation en vigueur. Elle communique activement avec le Comité de durabilité mondiale afin de partager l'information relative aux facteurs ESG et de demander l'approbation des positions stratégiques et des initiatives de collaboration.

### Nos ressources spécialisées en investissement durable



**Vincent Beaulieu**  
 Chef de l'investissement durable  
 Montréal  
 11 ans d'expérience  
 10 ans au service de la firme



**Jessica Pilz**  
 Cheffe de l'investissement durable, Marchés privés  
 Londres  
 14 ans d'expérience  
 4 ans au service de la firme



**Stephanie Lachance**  
 Associée, Cheffe investissement durable, Fiera Comox  
 Montréal  
 25+ ans d'expérience  
 3 ans au service de la firme



**Karoliina Muukari**  
 Stratège ESG, Marchés publics  
 Boston  
 9 ans d'expérience  
 3 ans au service de la firme



**Anna Teiletche**  
 Analyste principal, Investissements durables, Marchés publics  
 Montréal  
 3 ans d'expérience  
 3 ans au service de la firme



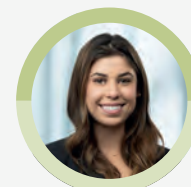
**Dania Simon-Mayer**  
 Analyste, Investissements durables, Marchés publics  
 Montréal  
 2 ans d'expérience  
 1 an au service de la firme



**Jag Singh**  
 Directeur, Investissements durables, Fiera Immobilier  
 Toronto  
 14 ans d'expérience  
 2 ans au service de la firme



**Josephine Benthall**  
 Associée, Investissements durables, Fiera Immobilier  
 Londres  
 6 ans d'expérience  
 1 an au service de la firme



**Rachel Beyfuss**  
 Analyste, Développement durable et investissement responsable  
 Toronto  
 1 an d'expérience  
 1 an au service de la firme

De plus, chaque équipe de placement dispose d'une ressource désignée chargée de piloter l'intégration ESG et de mettre l'accent sur les considérations ESG.

# Notre philosophie d'investissement durable

Le terme « investissement durable » signifie pour nous l'ensemble des pratiques visant à tenir compte des principaux facteurs environnementaux, sociaux et de gouvernance pour les intégrer à notre processus d'investissement<sup>3</sup> et fournir à nos clients des rendements ajustés au risque améliorés ou d'autres solutions de placement ciblées.

## Notre vision et nos principes

**Nous avons la responsabilité d'agir de façon professionnelle, responsable et diligente dans l'intérêt de nos clients, investisseurs et parties prenantes, en vue de créer une valeur durable à long terme.**

Notre mandat consiste à générer les meilleurs rendements possibles pour nos clients tout en respectant les critères de risque de chaque énoncé de politique de placement. Ainsi, nous estimons que l'investissement durable conditionne directement notre capacité à assumer nos responsabilités et notre mandat sans sacrifier les rendements. Nous considérons par ailleurs que l'intégration des aspects ESG à nos analyses de placement et à notre processus décisionnel améliore réellement les techniques d'évaluation en fournissant une meilleure compréhension des modèles d'affaires et des difficultés propres au secteur d'activité.

En intégrant les critères ESG à nos activités d'investissement, nous visons à intégrer des données quantitatives et des informations qualitatives sur les questions environnementales, sociales et de gouvernance importantes. L'utilisation de cadres cohérents pour identifier et analyser ces enjeux peut contribuer à révéler des risques qui pourraient autrement passer inaperçus.

En tant que gestionnaire actif du capital de nos clients, nous avons la conviction qu'un dialogue constructif avec les émetteurs des titres permet d'améliorer le rendement ajusté au risque à long terme de leurs fonds.



## Principaux piliers stratégiques

Les piliers stratégiques suivants sont au cœur de notre stratégie d'investissement durable :



**Pilier I**  
Intégration ESG



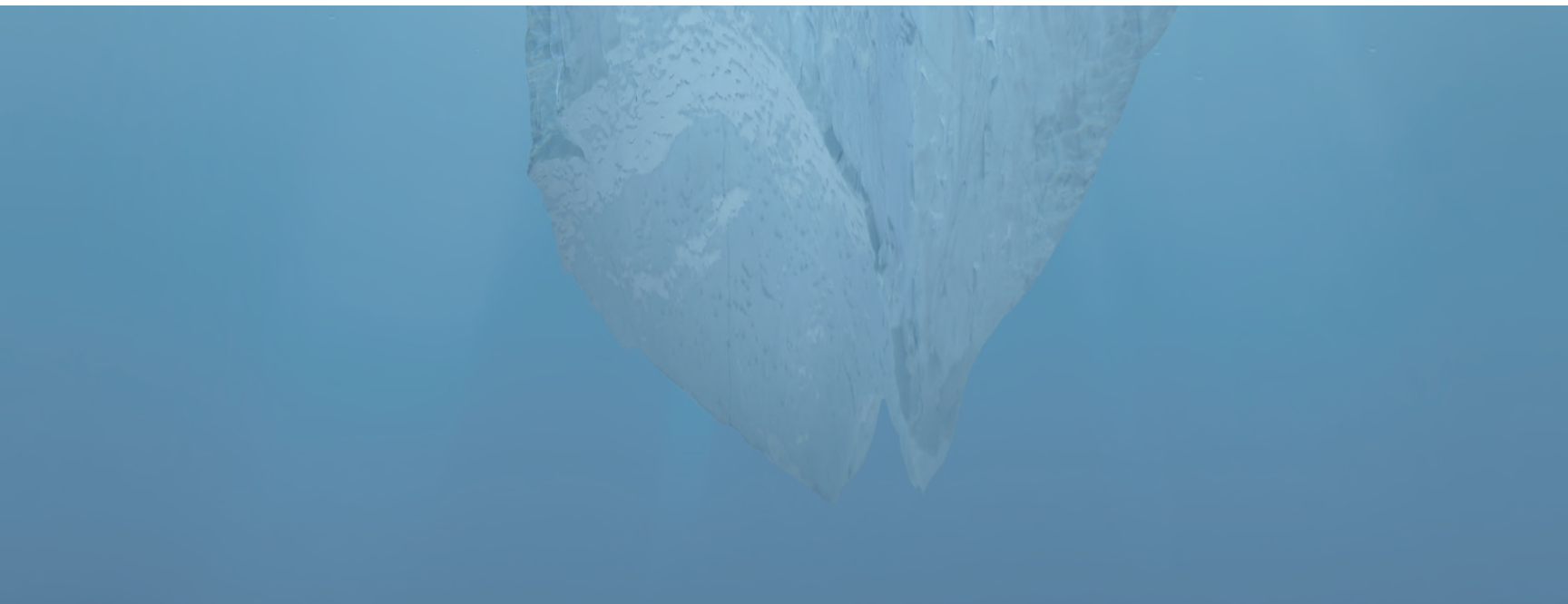
**Pilier II**  
Actionnariat actif



**Pilier III**  
Climat



**Pilier IV**  
Collaboration avec l'industrie



# Pilier I Intégration ESG

Nous nous engageons à veiller à ce que les considérations ESG soient pleinement intégrées dans nos processus d'investissement.

Notre **groupe Marchés publics** offre une gamme diversifiée de stratégies de placement parmi les classes d'actifs et le spectre de risque en utilisant une grande variété de styles d'investissement. Il existe un grand éventail de méthodes pour gérer les portefeuilles de titres et d'actifs et nous reconnaissons qu'il y a une grande variété d'approches pour prendre en compte les risques et les opportunités environnementaux, sociaux et de gouvernance au sein de nos décisions de placements.

En ce qui concerne **les Marchés privés**, les considérations ESG revêtent une importance particulière pour les actifs « réels », des terres agricoles à l'immobilier de base en passant par les infrastructures essentielles, le tout représentant une partie importante de notre gamme en croissance de stratégies. Ces actifs font généralement l'objet d'une détention plus longue que les autres types de placement et se trouvent liés à une région fixe (ex. terres agricoles), d'où un lien fréquent avec les collectivités locales et l'environnement ainsi que le respect de dispositions réglementaires et de conformité.

Des équipes de placement spécialisées et individualisées assument directement la responsabilité de l'intégration ESG au sein de leur propre processus et stratégie d'investissement.

## Principes de mise en œuvre de l'intégration ESG

### ➤ Responsabilité

Responsabilité des processus d'intégration et de l'analyse ESG effectuée par nos équipes de placement.

### ➤ Ressources

L'intégration ESG nécessite un développement continu des connaissances, des ressources et de l'expertise.

### ➤ Matérialité

Accent sur l'importance relative et sur les risques liés à la durabilité qui peuvent avoir une incidence sur le rendement.

### ➤ Adaptabilité

Adaptabilité des approches pour répondre aux besoins précis de la clientèle.

## Marchés publics

**Nous croyons que pour bien intégrer les facteurs ESG dans notre processus décisionnel, les équipes de placement doivent être responsables de leurs processus d'intégration ESG.**

Cette conviction guide la façon dont nos équipes d'investissement mettent en œuvre leurs stratégies, procèdent à des évaluations de matérialité et intègrent les facteurs ESG de façon indépendante, de la manière qui convient le mieux à leur classe d'actifs, à leur style d'investissement et à leur région respective.

## Plateforme d'investissement Marchés publics

**Notre plateforme diversifiée mondiale d'investissements sur les marchés publics offre un éventail complet de stratégies,** couvrant un ensemble de styles de placement, de profils de risque, de capitalisation et de régions à l'échelle locale et mondiale, y compris des stratégies macro-économiques descendantes et des stratégies à revenu fixe axées sur le crédit, ainsi que des stratégies alternatives liquides et de gestion de volatilité.

Notre expertise en matière de solutions multi-actifs nous permet de soutenir nos clients dans l'élaboration de portefeuilles personnalisés qui, selon nous, sont les mieux placés pour les aider à atteindre leurs objectifs d'investissement.

La structure unique de notre équipe des marchés publics, axée sur l'indépendance et la responsabilisation, permet à Fiera Capital d'attirer et de retenir des professionnels de calibre mondial qui concentrent leurs efforts à la réalisation d'alpha par l'entremise de stratégies de placement gérées activement.



FIERA ATLAS DE SOCIÉTÉS MONDIALES

# ENGAGEMENT ET APPROCHE ESG INTÉGRÉE AU PROCESSUS D'INVESTISSEMENT

## ÉTUDE DE CAS ET EXEMPLE



### Philosophie d'investissement

La stratégie Fiera Atlas de sociétés mondiales investit dans 25 à 35 sociétés exceptionnelles ayant un historique concluant de création de richesse ainsi que des flux de trésorerie diversifiés et durables qui fructifieront, à notre avis, par effet composé à un rythme supérieur à la moyenne et plus stable à long terme.

Nous nous plaçons dans une optique d'investissement à long terme et estimons que les aspects ESG correspondent parfaitement à notre philosophie, à savoir qu'une croissance durable des flux de trésorerie conditionne la valeur des actions dans la durée. Nous ne nous considérons pas comme investisseurs « d'impact », mais incorporons les aspects ESG dans notre évaluation des placements au niveau des titres, afin d'assurer que notre portefeuille se trouve dans la meilleure posture pour atteindre notre double objectif financier d'appréciation du capital à long terme, moyennant un risque de perte inférieure à celui du marché.

Nous estimons que les aspects environnementaux, sociaux et liés au capital des actionnaires peuvent fortement influencer sur les résultats financiers à long terme et restent donc inextricablement dépendants des objectifs de création d'une richesse stable à long terme que nous

avons énoncés. Dans le cadre de notre démarche fondamentale ascendante, nous estimons que les sources traditionnelles de données ESG reflètent relativement mal les risques, opportunités, niveaux d'impact et probabilités en raison de leur nature rétrospective et de biais (taille, localisation, secteur), avec une cohérence plutôt faible et sans grande corrélation entre les principaux fournisseurs. Notre approche ESG ne laisse pas de côté les données quantitatives, mais reconnaît ses limites inhérentes et repose largement sur une évaluation complémentaire qualitative à long terme et prospective des risques et des opportunités.

### Une approche ESG intégrée au processus d'investissement

Selon nous, les facteurs ESG (occasions et risques) doivent faire partie intégrante d'une évaluation holistique des placements qui tient compte de tous les aspects de chaque dossier d'investissement et ne doivent pas être traités séparément ou à la toute fin du processus de recherche. Nous intégrons activement les aspects ESG dans l'ensemble du processus de contrôle diligent et les appliquons au système de notation de chaque pilier de création de richesse pour

► Étude de cas et Exemple, Suite

## ENGAGEMENT ET APPROCHE ESG INTÉGRÉE AU PROCESSUS D'INVESTISSEMENT

### ÉTUDE DE CAS ET EXEMPLE



l'actionnaire. Ainsi, la dimension ESG est explicitement prise en compte dans les décisions d'établissement des portefeuilles. Tous les impacts ESG sont évalués en fonction de notre double objectif énoncé de risque et de rendement. Si un impact ESG semble créer un risque significatif pour la valeur à long terme d'une société, nous pouvons alors décider de ne pas investir dans celle-ci. Si le risque paraît élevé, mais maîtrisable, nous ajusterons le taux de rendement minimal en conséquence.

De plus, la stratégie Fiera Atlas de sociétés mondiales figure dans la catégorie qui satisfait aux dispositions de l'article 8 du règlement (UE) 2019/2088 sur la publication d'informations en matière de durabilité dans les services financiers (« Sustainable Finance Disclosure Regulation », « SFDR »). En l'occurrence, dans l'application de la politique et de la stratégie de toute solution de placement, nous cherchons à identifier et promouvoir les caractéristiques environnementales d'atténuation des changements climatiques en soutenant l'objectif de zéro émission nette de gaz à effet de serre d'ici 2050 ou avant. Même si les exigences concernant le carbone se définissent par un seuil fixé au niveau du portefeuille, l'équipe tiendra compte de l'intensité de chaque émetteur et des initiatives ou politiques mises en œuvre pour réduire les émissions de gaz à effet de serre.

## Exemple d'évaluation ESG

### Activité

En 2023, l'équipe a mené des évaluations des facteurs ESG au sein du Cadre de création de richesses parmi les sociétés en portefeuille et les listes de surveillance. Les pratiques de vente et de gestion de la main-d'œuvre figuraient parmi les nombreuses dimensions évaluées pour un grand fabricant d'outils pour les sciences de la vie.

### Résultat

L'équipe augmente les taux de rendement minimal du placement lorsque les risques **E, S ou G** peuvent avoir une incidence négative importante sur la création de valeur à long terme, mais qu'ils sont gérables. Dans le cas de ce fabricant d'outils pour les sciences de la vie, le taux de rendement minimal n'a pas été augmenté, car le risque de capital social lié aux pratiques de vente a été jugé faible. L'évaluation ESG intégrée comprenait l'analyse des politiques de vente mises en place par l'entreprise à l'égard des régions vulnérables. Ces politiques garantissent un processus d'achat à plusieurs niveaux afin de s'assurer que l'équipement est vendu de manière responsable. L'équipe continuera à suivre les émetteurs et à dialoguer avec eux au sujet des risques ou des occasions potentiels recensés.

FIERA CAPITAL ACTIONS CANADIENNES  
DE GRANDE CAPITALISATION

## INTÉGRATION DE LA DURABILITÉ ÉTUDE DE CAS

L'équipe Actions canadiennes intègre cinq dimensions de développement durable à son processus d'investissement.

Capital social

Modèles d'affaires et innovation

Capital humain

Leadership et gouvernance

Environnement



Chacune de ces dimensions est basée sur le cadre de travail du SASB (« Sustainable Accounting Standards Board »). Nous estimons que ces cinq dimensions de la durabilité correspondent naturellement à une philosophie d'investissement qualitative à long terme. Notre objectif consiste à détenir des sociétés rentables et bien établies possédant des atouts concurrentiels durables, une forte culture, une équipe de direction chevronnée et qui présentent un potentiel de croissance et de création de valeur à long terme. Les cinq dimensions de la durabilité décrites ci-dessus peuvent contribuer à l'adaptabilité, à la croissance et à la réussite à long terme d'une société.

### Que sont les pratiques d'affaires durables?

Le sens des termes développement durable et durabilité peut varier en fonction des contextes. Il est donc important de définir les pratiques d'affaires durables en matière d'investissement. À notre avis, elles se définissent comme les pratiques permettant de conserver ou de développer la valeur d'une entreprise aujourd'hui,

sans hypothéquer son avenir. Parmi les exemples intéressants, citons les investissements dans le développement du capital humain, la recherche et le développement, la fidélité des consommateurs et la réputation, ou encore les initiatives d'efficacité environnementale. Ces idées jouent un rôle important dans la réussite à long terme d'une entreprise et l'appréciation de la quote-part de l'actionnaire. En tant qu'investisseurs à long terme, nous souhaitons que les entreprises qui figurent dans nos portefeuilles réfléchissent à ces questions et développent de plus en plus des pratiques d'affaires durables.

### Comment sont-elles intégrées?

Grâce à une analyse qualitative et quantitative des aspects extra-financiers, nous pouvons intégrer l'évaluation de la durabilité directement à notre méthode de recherche. Nous n'effectuons pas une analyse distincte dans ce domaine dans le but d'attribuer une note ou un classement et ne sous-traitons pas non plus l'évaluation de ces facteurs. Tout à l'opposé, à titre de propriétaires d'entreprises

► Étude de cas, Suite

## INTÉGRATION DE LA DURABILITÉ ÉTUDE DE CAS



à long terme, il est important que nous analysions les dimensions extra-financières du développement durable afin de mieux les comprendre et d'isoler les vecteurs potentiels de leur réussite ou de leurs difficultés. Les enjeux de développement durable ne figurent pas au second plan et occupent au contraire une place importante

que chaque investisseur à long terme devrait comprendre, car ils favorisent la réussite d'une entreprise et la création de valeur pour l'actionnaire. En d'autres termes, la réflexion sur la durabilité fait partie d'une démarche d'investissement à long terme.

### Voici quelques questions de développement durable extraites de notre modèle de recherche

- > Comment les produits et services contribuent-ils aux solutions sociales ou environnementales? **S**, **E**
- > L'engagement auprès de la collectivité se répercute-t-il favorablement sur la valeur de la marque? **S**
- > Quel est le rapport entre la rentabilité et le rôle d'une entreprise dans la société? **S**
- > La politique fiscale et les pratiques comptables sont-elles honnêtes? **S**, **L**
- > Comment sont développés les talents et la culture d'entreprise? **H**
- > Quels sont les risques à long terme pour la réussite de l'entreprise? **S**, **H**, **E**, **L**, **B**
- > Quel est l'historique environnemental de la société? **E**
- > A-t-elle une stratégie d'atténuation et d'ajustement à l'égard des changements climatiques? **E**, **B**
- > Investit-elle suffisamment en recherche et développement et dans l'entretien de ses actifs existants? **L**, **B**
- > La direction est-elle honnête et se comporte-t-elle avec intégrité dans une perspective à long terme? **L**

**S** Capital social

**H** Capital humain

**E** Environnement

**L** Leadership et gouvernance

**B** Modèle d'affaires et innovation

REVENU FIXE – GESTION INTÉGRÉE

## COMITÉ ESG SUR LES RISQUES ET LES TITRES À REVENU FIXE

### ÉTUDE DE CAS ET EXEMPLE

Les équipes Revenu fixe – Gestion intégrée, Risques et Investissement durable ont collaboré étroitement à l'élaboration d'un nouveau processus de notation ESG pour les sociétés émettrices.



Cette collaboration a débouché sur la mise en place d'un comité ESG Risque et revenu fixe, au sein duquel les contributeurs partagent leurs analyses sur les émetteurs et où les dérogations aux notes ESG sont appliquées.

Le Comité ESG sur les risques et les titres à revenu fixe a été créé pour superviser le processus de notation ESG des émetteurs de titres à revenu fixe. Ce comité réunit des membres des équipes Risques, Investissement durable et Revenu fixe canadien de Fiera Capital, qui collaborent étroitement pour superviser les notes de tous les émetteurs de titres à revenu fixe pertinents du Canada.

### Exemple – Le secteur automobile

À titre d'exemple, le comité ESG Risque et revenu fixe a examiné les notes ESG attribuées aux entreprises actives dans le secteur automobile et a attribué des dérogations en fonction de l'évaluation des efforts sociaux et environnementaux des entreprises sur ces aspects.

#### Objectif

**Les principaux objectifs étaient les suivants :**

- > Comprendre la notation ESG de MSCI dans le secteur automobile.
- > Effectuer une analyse sectorielle en mettant l'accent sur les stratégies relatives aux véhicules électriques et sur les émissions actuelles du parc automobile.

#### Conclusion

**Les principaux résultats ont été les suivants :**

- > Identification de certains des meilleurs acteurs et de certains retardataires.
- > Ajustement de la note E afin d'intégrer les résultats dans la notation environnementale de MSCI.

REVENU FIXE ACTIF ET STRATÉGIQUE  
DE FIERA CAPITAL

## INTÉGRATION DES FACTEURS ESG DANS L'ANALYSE DE CRÉDIT ÉTUDE DE CAS ET EXEMPLE

L'équipe recueille et consolide des ensembles de données pertinents afin d'améliorer l'intégration des considérations ESG dans le processus de placement.



Au fur et à mesure que de nouveaux ensembles de données appropriés sont recensés, on les ajoute à la base de données de l'équipe, qui alimente ensuite toutes les décisions de placement et tous les outils de production de rapports. Nous intégrons des points de données provinciaux et municipaux actualisés, qui ne sont pas disponibles dans les ensembles de données sur abonnement les plus courants. De plus, nous appliquons des filtres négatifs et positifs dans le processus de sélection des émetteurs pour tous les portefeuilles et privilégions la meilleure approche possible au sein de chaque secteur. Tirer parti de

notre présence sur le marché canadien pour encourager les émetteurs à adopter les pratiques exemplaires est au cœur de la philosophie de placement de l'équipe. Par conséquent, nous participons fortement aux émissions d'obligations vertes afin de contribuer à la transition énergétique. Nous surveillons également les notes ESG, les objectifs de développement durable (« ODD ») et l'intensité carbonique de nos portefeuilles et des indices, qui sont mises à la disposition de nos clients sur demande.

### Exemple d'intégration ESG

Émetteur	Secteur	Dimension ESG	Notations de crédit
Bruce Power LP	Énergie : production	Engagements en matière d'environnement et de développement durable	NR/Baa2 (Stb)/BBB+ (Stb)

► Étude de cas et Exemple, Suite

# INTÉGRATION DES FACTEURS ESG DANS L'ANALYSE DE CRÉDIT

## ÉTUDE DE CAS ET EXEMPLE



### Contexte

Bruce Power LP couvre environ 30 % des besoins totaux en électricité de l'Ontario<sup>4</sup>. Nous intégrons les considérations ESG dans notre processus de décision en matière de placement et suivons de près le profil de risque ESG. Nous nous attendons à ce que l'entreprise continue à progresser vers ses objectifs de durabilité et mette en œuvre une politique efficace en matière de sécurité nucléaire, de gestion des déchets et de réduction des émissions. Nous continuons à suivre ces éléments.

### Action

Nous avons examiné les divulgations liées à l'ESG et les processus de gestion des risques de l'entreprise, y compris ses progrès par rapport à divers indicateurs clés de performance, comme les cibles de réduction des émissions de gaz à effet de serre. L'entreprise a défini 11 objectifs de développement durable (« ODD ») des Nations unies et s'est engagée à les respecter, et elle a construit ses indicateurs clés de performance autour de ces ODD précis. Il convient de noter l'ODD relatif à l'action climatique, qui appelle à une action urgente pour lutter contre les changements climatiques et leurs conséquences. Nous maintenons un dialogue actif avec l'entreprise afin d'évaluer et de suivre ses objectifs en matière d'ESG. Dans le cadre de la revue diligente, nous avons visité la centrale de Bruce Power à Tiverton, en Ontario, en novembre 2023. L'entreprise intègre l'évaluation des

changements climatiques dans le cycle de planification des activités et met en avant les progrès réalisés vis-à-vis du programme de prolongation de la durée de vie de sa centrale et du Projet 2030, ainsi que d'autres initiatives ESG pilotées par l'entreprise. En décembre 2023, au sein de la délégation canadienne à la 28<sup>e</sup> Conférence des parties de la Conférence des Parties de la Convention-cadre des Nations unies sur les changements climatiques (COP28), l'entreprise a annoncé l'élaboration du premier protocole de compensation carbone pour la production nucléaire.

### Résultat

L'énergie nucléaire, en particulier celle produite par Bruce Power, devrait jouer un rôle important dans la lutte contre les changements climatiques et dans la réalisation des objectifs de carboneutralité provinciaux et fédéral. L'entreprise s'est engagée à atteindre son objectif de carboneutralité d'ici 2027. De plus, elle progresse bien dans la poursuite de ses cibles de réduction des émissions et de ses autres objectifs de développement durable. À ce jour (31 décembre 2023), l'entreprise a émis 1,1 milliard de dollars américains d'obligations vertes. En 2023, l'entreprise figurait sur les listes « Sociétés du secteur par excellence – Facteurs ESG » et « Sociétés régionales par excellence – Facteurs ESG » établies par Sustainalytics. À la suite d'un examen interne du crédit, comprenant une évaluation des risques ESG, il a été décidé que Bruce Power continuerait à faire partie de notre portefeuille de placements

## Outils exclusifs

Dans leurs efforts d'intégration des aspects ESG, nos équipes de placement peuvent s'appuyer sur plusieurs ressources et fournisseurs de données externes pour mieux comprendre les risques et les occasions. Au-delà des modèles reconnus auxquels elles peuvent accéder, nos équipes ont également mis au point des outils exclusifs visant à guider de façon plus précise leurs efforts.

FIERA CAPITAL ACTIONS CANADIENNES  
DE GRANDE CAPITALISATION

# PLEINS FEUX SUR SHELBI ÉTUDE DE CAS

SHELBI est une base de données créée par l'équipe Actions canadiennes en 2020 afin de suivre et de gérer les aspects quantitatifs et qualitatifs de la durabilité dans nos portefeuilles.

Nous suivons actuellement plus de 60 paramètres correspondant aux 5 dimensions ESG définies par le SASB, à savoir : le capital social, le capital humain, l'environnement, le leadership et la gouvernance, le modèle d'affaires et l'innovation.

### Quels sont les domaines d'intervention et les indicateurs suivis par SHELBI ?



#### Capital social

Le rôle de l'entreprise perçu dans la collectivité

- > Politique de protection des données des consommateur(-trice)s
- > Politique sur les droits de la personne
- > Certification Relations progressistes avec les Autochtones



#### Capital humain

Le perfectionnement et la croissance des personnes et de la culture

- > Croissance des emplois d'un exercice à l'autre (%)
- > Diversité hommes-femmes au sein du conseil d'administration (%)
- > Notation Glassdoor



#### Environnement

L'empreinte environnementale et l'efficacité énergétique

- > Intensité des émissions de carbone (CO<sub>2</sub><sup>e</sup>/ventes)
- > Cible de réduction des émissions
- > Politique d'utilisation de l'eau



#### Leadership et gouvernance

La gestion d'enjeux inhérents au modèle d'affaires

- > Indépendance du conseil d'administration
- > Taux d'imposition réel
- > Rémunération des cadres liée à l'ESG



#### Modèle d'affaires et innovation

L'incidence des enjeux de durabilité sur l'innovation et les modèles d'affaires

- > Divulgations en matière de durabilité, intégration des recommandations du Groupe de travail sur l'information financière relative aux changements climatiques, divulgations liées aux normes du SASB
- > Gestion de la chaîne d'approvisionnement environnementale
- > Gestion de la chaîne d'approvisionnement sociale

REVENU FIXE – GESTION INTÉGRÉE

## NOTE ESG DE FIERA CAPITAL ÉTUDE DE CAS

Nos équipes canadiennes chargées des titres à revenu fixe, en collaboration avec les équipes Investissement durable et Risques de placement, ont mis au point une note ESG exclusive à Fiera Capital. Cette démarche permet d'améliorer l'infrastructure des données et de potentiellement mieux identifier les thèmes de dialogue ESG, tout en augmentant la qualité des rapports destinés à la clientèle.



Le principal défaut des notes ESG fournies par des prestataires externes tient à l'insuffisance de couverture des émissions obligataires de sociétés canadiennes. Dans de nombreux cas, nous avons été en mesure de cerner des rapports inexacts sur les indicateurs clés grâce à nos efforts.

La note ESG de Fiera Capital fournit une évaluation globale des notes E, S, G et de la note ESG globale pour la totalité des 246 sociétés émettrices canadiennes.

La note ESG de Fiera Capital est fondée sur les notes ESG fournies par un fournisseur de recherche de premier plan.

**Cela constitue la base fondamentale de la méthodologie de notation ESG des émetteurs dans l'univers des sociétés canadiennes :**

- > L'accent est mis sur les notes E, S et G sous-jacentes, qui varient de 0 à 10.
- > La note ESG globale est une moyenne pondérée des pondérations dépendant du secteur et appliquées à chaque critère E, S et G.
- > **Fiera Capital a la possibilité d'ajuster les composantes E, S et/ou G, si elle le juge approprié, en fonction de l'évaluation des analystes de crédit couvrant un émetteur donné :**

- > Les ajustements peuvent être de +/-2 crans maximum pour chaque composante E, S et G.
- > En cas d'ajustement, la note ESG globale est recalculée.

**En ce qui concerne les émetteurs qui n'ont pas de note ESG externe, les lacunes en matière de données sont comblées au moyen des éléments suivants :**

- > les notes moyennes globales pour les composantes E, S et G fondées sur le secteur de l'émetteur;
- > les ajustements potentiels de +/-2 crans maximum pour chaque composante E, S et G;
- > la note ESG globale de l'émetteur, calculée à partir des pondérations sectorielles moyennes mondiales pour les composantes E, S et G.

La gouvernance et la surveillance indépendantes de toutes les notes ESG des émetteurs sont assurées par les équipes Risques de placement et Investissement durable. Fiera Capital applique un processus semblable pour améliorer la couverture des données sur les émissions de carbone de l'émetteur en se concentrant sur les émissions des catégories 1 et 2, ainsi que sur les paramètres d'intensité de carbone.

MARCHÉS ÉMERGENTS ET FRONTIÈRES

# NOTE ESG EXCLUSIVE POUR LE FONDS ÉTUDE DE CAS

Nous avons développé une analyse ESG qui fait partie intégrante de notre processus de recherche fondamentale et qui permet d'identifier les risques et les occasions.

Il y a 60 points de données quantitatives et qualitatives provenant de l'engagement direct de l'entreprise et de fournisseurs de données externes sont inclus. Les notes ESG sont intégrées dans les prévisions, l'évaluation et la taille des positions.



Les occasions et les risques sont évalués dans le contexte de la matérialité et des sociétés comparables :

Exemple de sujet ou d'indicateur	Alignement avec les ODD	Environnement	Sociale	Gouvernance	Risques liés à la durabilité	Impacts négatifs principaux
	Les ODD soutenus par l'entreprise	Gestion des émissions et des déchets	Relations de travail et controverses	Diversité	Principaux risques de durabilité pour l'entreprise	Les effets les plus négatifs de l'entreprise ?
		Occasions dans le domaine des énergies renouvelables	Sécurité des données	Structure de l'actionariat et fiscalité	Mesures d'atténuation en place ?	Pacte mondial des Nations Unies (PMNU)

ACTIONS CANADIENNES DE  
PETITE CAPITALISATION « CORE »

## TABLEAU DE BORD ESG EXCLUSIF ÉTUDE DE CAS

Afin de remédier à la disparité des divulgations ESG dans l'univers des petites capitalisations, notre équipe Actions canadiennes de petite capitalisation « core », en collaboration avec l'équipe Investissements durables, a élaboré des outils ESG répondant à la particularité des besoins de leur portefeuille et favorisant l'intégration de ces aspects dans la stratégie d'investissement.



### Tableau de bord sur la durabilité

L'équipe a créé un tableau de bord exclusif sur la durabilité qui s'inspire de la méthode du SASB ainsi que des renseignements MSCI ESG, et présente son évaluation de chaque facteur pour les sociétés couvertes. Cet outil évalue de façon exhaustive le résultat ESG du portefeuille et aide l'équipe à identifier les principaux défis et opportunités environnementales, sociales et de gouvernance de chaque entreprise en portefeuille. Il vise également à suivre la progression ESG des sociétés au fil du temps.

### Outils particuliers à chaque secteur d'activité

De plus, l'équipe développe des tableaux de bord et des outils particuliers à chaque secteur d'activité afin d'en saisir les aspects ESG de façon encore plus pertinente. Ceux-ci permettent d'évaluer les résultats des sociétés par rapport à leurs pairs sur la base de paramètres ESG propres à chaque secteur d'activité, de sorte que l'équipe peut repérer les enjeux les plus cruciaux.

Ces deux outils fournissent des renseignements qui alimentent les réflexions des membres de l'équipe et servent à préparer leur engagement auprès des sociétés.

## DETTE D'INFRASTRUCTURE

# ÉVALUATION ESG INTERNE POUR LES OBLIGATIONS D'INFRASTRUCTURE ÉTUDE DE CAS

Pour le financement de projets, nous avons développé un cadre de notation interne destiné exclusivement aux caractéristiques uniques de ces opérations hautement structurés.



Pour chaque catégorie de projet (social, transport, énergie), nous identifions les principaux facteurs environnementaux, sociaux et de gouvernance qui peuvent contribuer à une bonne performance opérationnelle à long terme ou conduire à un résultat négatif.

Notre mécanisme de notation met en évidence les projets qui présentent des zones de vulnérabilité ou qui ont des caractéristiques spécifiques pouvant atténuer une faiblesse potentielle.

Le mécanisme de notation peut être considéré en termes absolus ou relatifs à des projets de nature similaire.

## ESG - Approche interne par facteur



### Environnement

- > Nature du projet - Impact environnemental
- > Carbone/gaz à effet de serre (GES)
- > Déchets/pollution/effluents
- > Changement climatique
- > Efficacité énergétique
- > Terre/biodiversité/géotechnique/contamination



### Social

- > Nature du projet - Impact social
- > Santé et sécurité au travail/relations de travail
- > Confidentialité et sécurité des renseignements personnels
- > Communauté (y compris les communautés autochtones)/droits de l'homme



### Gouvernance

- > Gouvernance d'entreprise ou de projet/gestion des risques/litiges/transparence
- > Éthique/corruption/pots-de-vin
- > Plan ESG

## Marchés privés

Nous reconnaissons l'importance et la valeur de l'intégration ESG, et c'est la raison pour laquelle nous l'effectuons à chaque étape de notre cycle d'investissement pour nos stratégies des Marchés privés.

L'intégration des facteurs ESG tout au long du processus d'investissement					
Présélection des placements			Actionnariat actif		Sortie
Exclusion et filtrage	Processus de diligence raisonnable	Processus décisionnel	Surveillance	Engagement et influence	Sortie et refinancement
<ul style="list-style-type: none"> <li>Exclusions pour les secteurs fortement controversés</li> <li>Filtrage préliminaire pour identifier les risques et les opportunités ESG potentiels</li> </ul>	<ul style="list-style-type: none"> <li>L'ESG fait partie de la diligence raisonnable pour tous les investissements</li> <li>Utilisation d'outils de diligence raisonnable en matière d'ESG (par exemple, listes de contrôle/cartes de notation)</li> <li>Consultation de professionnels externes, le cas échéant</li> </ul>	<ul style="list-style-type: none"> <li>Les conclusions de la diligence raisonnable ESG sont incluses dans les décisions d'investissement</li> <li>Joindre des clauses restrictives et des plans d'action d'entreprise aux contrats, le cas échéant</li> </ul>	<ul style="list-style-type: none"> <li>Suivre les enjeux ESG importants identifiés au cours de la diligence raisonnable</li> <li>Surveiller les investissements pour détecter les enjeux ou les controverses en matière d'ESG</li> <li>Travailler au suivi de mesures communes (par exemple, les émissions financées)</li> </ul>	<ul style="list-style-type: none"> <li>Inclure les matières ESG dans les engagements réguliers avec les investissements et les clients</li> <li>Utiliser les positions au sein du conseil d'administration pour plaider en faveur d'améliorations en matière d'ESG</li> <li>Étudier et obtenir des certifications (par exemple, bâtiments écologiques, produits biologiques)</li> </ul>	<ul style="list-style-type: none"> <li>Prendre en compte les facteurs ESG dans les décisions de refinancement de la dette</li> <li>Mettre en œuvre les nouvelles exigences ESG lors du refinancement, le cas échéant</li> <li>Fournir des informations ESG aux acheteurs qui en font la demande</li> </ul>

## Marchés privés : Plateforme de placement



### Immobilier

Notre équipe spécialisée gère des placements immobiliers commerciaux en Amérique du Nord et en Europe dans le cadre de plusieurs stratégies.



### Placement privés mondiaux

Notre équipe chevronnée établit un portefeuille diversifié de placements mondiaux dans des entreprises privées, avec l'objectif de générer des rendements absolus attrayants à long terme.



### Infrastructure

Notre équipe dédiée établit un portefeuille diversifié de placements en infrastructure de grande qualité, offrant aux investisseurs la possibilité d'accéder à une classe d'actifs mondiale recherchée.



### Agriculture mondiale

Notre équipe se concentre sur l'établissement d'un portefeuille diversifié de placements mondiaux, principalement des terres agricoles, visant à générer des rendements stables et attrayants à long terme pour les investisseurs.



### Crédit privé

Notre équipe aguerrie fournit du financement à des sociétés de taille intermédiaire et à des projets d'infrastructures situés en Amérique du Nord, en Europe et en Asie, ainsi que du financement à court terme à des promoteurs immobiliers.



### Terres forestières

Notre équipe dédiée s'efforce de constituer un portefeuille de placements diversifiés parmi les régions, les espèces et les maturités, tout en offrant un profil de risque-rendement attrayant.

FIERA COMOX

# APPROCHE D'INVESTISSEMENT DURABLE ÉTUDE DE CAS

Aperçu de notre approche en matière d'investissement durable applicable à toutes nos stratégies de placement : agriculture, placement privé et crédit privé



Chez Fiera Comox, notre approche d'investissement durable cadre avec nos responsabilités fiduciaires à l'égard de notre clientèle et reflète notre engagement d'agir en tant que bon gestionnaire de capital. Elle repose sur la certitude que l'identification, le suivi et la gestion des facteurs ESG contribuent à de meilleurs rendements à long terme. L'intégration des facteurs ESG à nos activités de placement contribue à atténuer les risques et à exploiter des opportunités en affectant des capitaux vers les placements les plus performants et en assurant un suivi ainsi qu'une intendance efficace de nos actifs. Cette démarche nous permet de prendre des décisions plus avisées.

Fiera Comox tient compte des facteurs ESG dans l'ensemble de ses processus de gestion de placements. Au final, notre but consiste à être d'excellents gestionnaires de capitaux et à créer des entreprises valables, prospères et durables.

À cette fin, nous nous engageons à :

- > **Suivre des normes éthiques élevées** dans la conduite de nos activités, en faisant preuve d'intégrité, de respect et d'honnêteté pour l'ensemble de nos relations.

- > **Être un partenaire de confiance** en entretenant des relations fructueuses et constructives avec nos partenaires et les entreprises, afin d'améliorer leurs résultats financiers et ESG.
- > **Intégrer les aspects ESG dans le processus décisionnel** en visant à minimiser les conséquences environnementales et sociales négatives et à maximiser celles de nature positive, dans le but conjoint de procurer à nos clients des rendements stables.
- > **Devenir un chef de file dans notre secteur**, par une amélioration et une adaptation continues de notre approche, afin de refléter les meilleures pratiques. Nous sommes bien au fait que le contexte entourant les activités d'investissement et la dimension ESG évolue rapidement. Ainsi, nous estimons que cet objectif exige de notre part un apprentissage et un ajustement continus.

Notre approche d'investissement durable s'applique à toutes nos stratégies de placement – agriculture, terres forestières, placements privés et crédit privé – afin d'assurer une identification, un suivi et une gestion cohérents et complets des facteurs ESG importants.

► Étude de cas, Suite

# APPROCHE D'INVESTISSEMENT DURABLE ÉTUDE DE CAS

Aperçu de notre approche en matière d'investissement durable applicable à toutes nos stratégies de placement : agriculture, placement privé et crédit privé



Nous prenons en compte les aspects ESG à chaque étape de notre processus d'investissement, notamment lors des phases suivantes :

- > **Recherche et filtrage :** Avant d'entreprendre un investissement potentiel, nous procédons à un filtrage préliminaire afin d'identifier les risques ESG potentiels. Nous n'investissons pas dans les secteurs très controversés, notamment les armes controversées<sup>5</sup>, le divertissement pour adultes, le tabac et le cannabis.
- > **Contrôle diligent :** L'analyse des risques ESG est un élément fondamental de notre processus de diligence raisonnable et de prise de décision en matière d'investissement. Nos équipes d'investissement procèdent à une analyse ESG au cours de cette étape afin d'identifier les risques et les occasions, sous la direction de notre responsable des investissements durables. Au besoin, nous faisons affaire avec des conseillers ESG externes spécialisés afin de nous aider à approfondir certains enjeux. Nous nous concentrons sur les risques ESG les plus importants pour une société et son secteur, en nous basant sur la méthodologie du Sustainability Accounting Standards Board (« SASB ») dès le départ de nos recherches.
- > **Processus décisionnel d'investissement :** Une analyse des résultats ESG pertinents est incluse dans le memorandum du comité d'investissement pour tous les investissements. Notre responsable des investissements durables est un membre votant du comité de gestion des investissements. Lorsque des risques ou des points à

améliorer ont été identifiés, nous les intégrons dans notre plan de gestion d'actifs. Dans certains cas, nous décidons de ne pas conclure une opportunité de placement en raison de risques ESG trop élevés qui ne peuvent être maîtrisés ou atténués de façon adéquate.

- > **Gestion des actifs et intendance :** Nous surveillons nos investissements pour les enjeux ESG importants et évaluons les possibilités de générer de la valeur. Nous nous engageons régulièrement avec les sociétés dans lesquelles nous avons investi et avec nos partenaires pour l'ensemble des classes d'actifs, afin d'améliorer nos pratiques ESG. Nous estimons que par ce dialogue constant, nous encourageons un comportement axé sur le développement durable et améliorons le rendement global à long terme.

Au-delà de l'intégration de ces activités, nous visons à évaluer les résultats ESG des placements au fil du temps.

Nous reconnaissons que l'importance des facteurs ESG varie d'une société, d'un secteur ou d'une région à l'autre. Les stratégies Agriculture, Terres forestières, Placements privés et Crédit privé comportent des contraintes, risques et possibilités uniques, qui nécessitent en conséquence une approche flexible et unique. Nous estimons que notre approche contribue à favoriser l'intégration ESG au sein de chaque stratégie et mène à un processus plus efficace qui produit de meilleurs résultats.

► Étude de cas, Suite

# APPROCHE D'INVESTISSEMENT DURABLE ÉTUDE DE CAS

Exemples étayant la mise en œuvre de notre  
approche d'investissement durable

## Revue diligente, gestion des actifs et intendance du capital

### Placement dans une plateforme de services de pièces de rechange industrielles aux États-Unis

Durant la phase de revue diligente, l'équipe de placement a identifié des facteurs ESG importants dont elle a tenu compte autant pour les risques que pour les possibilités de rendement. Plus précisément, l'équipe de placement a recensé des domaines dans lesquels la société émettrice pourrait améliorer ses pratiques en matière d'ESG. La revue diligente a comporté de nombreuses conversations avec d'autres actionnaires et avec l'équipe de direction, ainsi qu'une discussion approfondie avec le responsable de l'investissement durable de Fiera Comox, afin de s'assurer que les considérations ESG importantes sont bien comprises. Fiera Comox a décidé de conclure le placement et de tirer parti de sa relation avec les autres actionnaires pour influencer la société émettrice afin qu'elle continue à définir des buts ESG précis, à les hiérarchiser, à en assurer le suivi et à les communiquer à l'interne et à ses parties prenantes.

En particulier, la société en portefeuille a beaucoup collaboré avec un consultant tiers pour élaborer un plan d'action ESG complet qui vise à améliorer une série d'indicateurs clés de performance ESG tout en soutenant le rendement financier et la stratégie de l'entreprise.

## Recherches et analyses

- ⊗ **Abandon d'une transaction** en raison de préoccupations d'ordre environnemental : La revue diligente en matière d'eau et d'environnement d'un placement potentiel dans une exploitation agricole a révélé que le bien ne disposait pas de droits d'eau suffisants pour assurer la durabilité du verger aménagé selon notre horizon de placement et notre plan d'aménagement.
- ⊗ **Abandon d'une transaction** en raison de préoccupations d'ordre environnemental : Le filtrage initial d'un placement potentiel a soulevé des questions concernant l'approvisionnement durable des produits et des préoccupations relatives aux pratiques en matière de biodiversité.
- ⊗ **Abandon d'une transaction** en raison de préoccupations d'ordre social : La phase initiale de revue diligente d'un placement potentiel a révélé des préoccupations sociales concernant le bien-être des animaux.

Parmi les initiatives récentes en matière d'ESG, mentionnons :

#### > Environmental

- Raffinement des pratiques de gestion des déchets environnementaux et d'efficacité énergétique.
- Plan d'investissement dans un parc de véhicules hybrides ou électriques pour remplacer les véhicules actuels lorsqu'ils arrivent en fin de vie.

#### > Social

- Adoption de lignes directrices d'auto-audit pour suivre la performance en matière de santé et de sécurité dans toutes les installations.
- Processus intensif de qualification des fournisseurs mis en place pour garantir la qualité, qui fait l'objet d'audits réguliers.

#### > Gouvernance

- Lancement d'un nouveau processus destiné à mieux cerner la satisfaction des employé(e)s. Cette démarche vise à mesurer l'efficacité des interventions à différents moments du cycle de vie des employé(e)s, ainsi qu'à continuer à favoriser des initiatives en matière de diversité, d'équité et d'inclusion.

► Étude de cas, Suite

## APPROCHE D'INVESTISSEMENT DURABLE EXEMPLES

Exemples étayant la mise en œuvre de notre  
approche d'investissement durable

### Gestion des actifs et intendance

#### Investir dans des technologies efficaces

En Australie, les exploitations agricoles ont traditionnellement recours à l'irrigation par siphon, une pratique à forte intensité de main-d'œuvre. Dans le cadre du partenariat sur le coton de Fiera Comox, nous avons mis en place un système d'irrigation des canaux sans berge sur environ 6 900 acres de nos terres irriguées pour le coton. Ce chiffre a augmenté de plus de 17 % au cours des deux dernières années.

Il s'agissait d'aménager les champs pour permettre à la gravité d'acheminer l'eau d'un canal central à travers le champ afin d'irriguer les cultures. Non seulement cette méthode nécessite beaucoup moins de main-d'œuvre pour gérer les calendriers d'irrigation, mais elle permet également aux exploitations de gérer plus précisément le débit et la direction de l'eau, ce qui permet d'économiser l'eau. En outre, elle évite le recours à un système de pompage gourmand en carburant.

La mise au point d'un système d'irrigation des canaux sans berge a nécessité des capitaux considérables, mais Fiera Comox constate déjà un retour sur investissement et une réduction de la consommation d'eau par unité de sortie. C'est un partenariat gagnant-gagnant pour Fiera Comox et la communauté locale. Chaque goutte d'eau économisée peut être utilisée à d'autres fins productives, comme la préservation de l'environnement.



## DETTE PRIVÉE D'INFRASTRUCTURE

## CADRE ESG ÉTUDE DE CAS

Notre équipe de placement Dette privée d'infrastructure est responsable du développement continu d'un cadre ESG afin de déterminer et de prendre en compte systématiquement les facteurs ESG importants qui sont pertinents pour les projets d'infrastructure dans lesquels nous investissons.

Ce cadre décrit la manière dont nous intégrons la détermination et l'analyse des facteurs ESG importants dans notre processus de placement. Lors de la revue diligente de tout placement potentiel, l'équipe remplit une **Liste de contrôle de diligence raisonnable en matière d'ESG** qui intègre la **carte d'importance relative du Sustainability Accounting Standards Board** et obtient un **questionnaire de l'emprunteur** qui facilite le dialogue sur les facteurs ESG et recherche des indicateurs quantitatifs pour compléter les réponses qualitatives lorsque c'est possible.

L'équipe d'investissement Dette privée d'infrastructure cherche également à suivre les résultats en matière d'impact et de durabilité. Les thèmes liés à la durabilité dans les domaines de la **production d'électricité, de la gestion des déchets, des transports et des télécommunications** continuent d'offrir des occasions de placement dans le cadre de cette stratégie.

Tous les prêts privés destinés aux infrastructures dont la clôture a eu lieu en 2022 et 2023 ont simultanément favorisé la réalisation [d'un objectif de développement durable des Nations unies](#):



## CRÉDIT PRIVÉ

## INTÉGRATION DES CONSIDÉRATIONS ESG DANS LE SECTEUR DU CRÉDIT PRIVÉ ÉTUDE DE CAS

Nos équipes d'investissement en crédit privé s'engagent à intégrer pleinement les risques et opportunités liés aux critères ESG dans leurs processus d'investissement, de la recherche de sources d'approvisionnement, le contrôle préalable et l'évaluation des risques, jusqu'à la prise de décision et la gestion du portefeuille après investissement.

L'intégration de l'évaluation de ces considérations dans la revue diligente des emprunteurs éventuels aide à analyser la solvabilité de l'entreprise et permet de réduire considérablement notre risque. L'évaluation des risques liés aux facteurs ESG constitue un facteur important pour déterminer la viabilité et l'attrait d'un placement.

Les professionnel(le)s des stratégies de crédit privé de Fiera Capital intègrent la prise en compte et la gestion réfléchie de ces facteurs tout au long du cycle de placement, depuis la fourniture de données par des tiers jusqu'à la gestion de portefeuille en passant par la revue diligente, l'évaluation des risques et la prise de décisions.

En 2023, nos stratégies de crédit privé se sont regroupées pour former un groupe de travail ESG chargé spécifiquement de promouvoir les facteurs ESG dans cette classe d'actifs. L'un des principaux sujets abordés au sein de ce groupe, ainsi que dans l'ensemble des marchés privés de Fiera Capital, a été l'élaboration d'une orientation et de plans de transition en matière de carboneutralité.

## IMMOBILIER CANADA

# INTÉGRATION DES CONSIDÉRATIONS ESG DANS LES PRATIQUES DE GESTION D'ACTIFS ÉTUDE DE CAS

## COMPTEURS INTELLIGENTS. DÉCISIONS PLUS INTELLIGENTES.

En 2023, nous avons amorcé l'intégration complète des compteurs d'eau et d'électricité dans un grand nombre de nos actifs canadiens. Nous reconnaissons l'importance d'exploiter les données et les analyses avancées pour alimenter la prise de décision et rehausser la qualité des rapports à l'intention des investisseurs. La mise en place de ces compteurs nous donne accès à des données en temps réel qui permettent de repérer rapidement les fuites d'eau, de faire économiser de l'argent à nos locataires, de contribuer à nos efforts de préparation de rapports ESG et d'optimiser la gestion de nos biens immobiliers. Un tel accès à des données régulières, fiables et détaillées permet d'obtenir des renseignements essentiels sur la performance de plus de 70 % de la surface de plancher du portefeuille.

## UNE RENAISSANCE RAYONNANTE : AMÉLIORER LES ACTIFS GRÂCE À LA MISE À NIVEAU VERS DES DIODES ÉLECTROLUMINESCENTES (DEL).

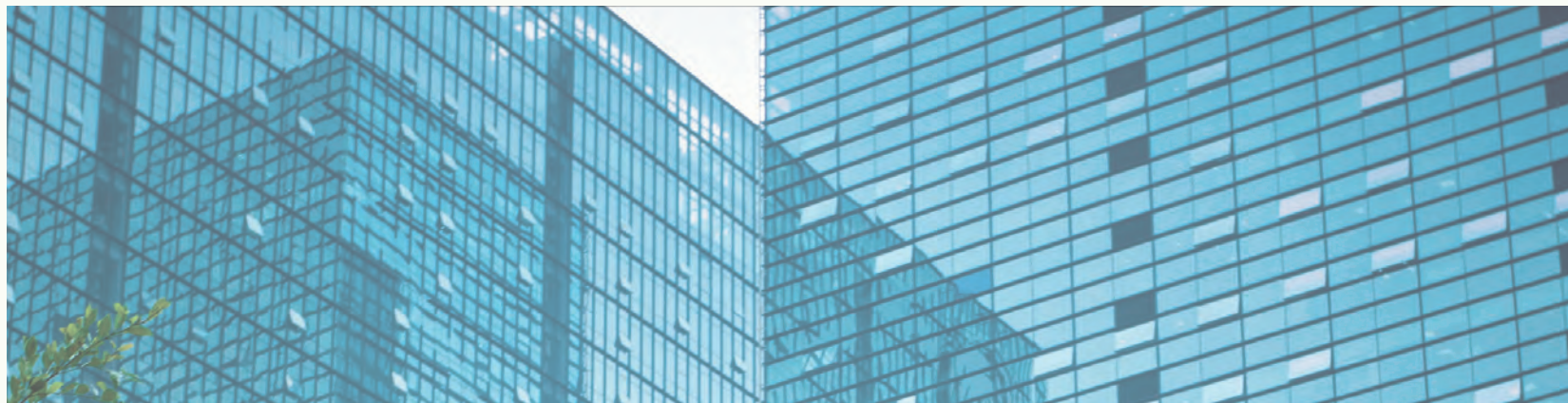
En 2023, nous avons réalisé des investissements considérables dans la décarbonation de nos bâtiments en achevant une série de mises à niveau vers de l'éclairage à DEL dans les espaces contrôlés par les locataires au sein de notre portefeuille. Cette initiative a posé des défis uniques. Nous avons dû réaliser des audits d'éclairage, comprendre les besoins des locataires en matière d'éclairage et coordonner l'accès aux espaces. Cependant, nos équipes tierces de gestion d'actifs et de gestion immobilière ont collaboré avec succès avec nos locataires afin de réduire au minimum les perturbations pendant les processus de mise à niveau. De plus, nous avons priorisé les besoins en éclairage



des locataires, nous assurant que les solutions d'éclairage que nous mettons en œuvre n'étaient pas seulement efficaces sur le plan énergétique, mais qu'elles étaient également adaptées à leurs exigences précises. Nous avons relevé ces défis en adoptant des approches novatrices, qui ont permis de fournir de l'éclairage à DEL à 20 immeubles, ce qui a permis de réduire les émissions de plus de 1000 tonnes et d'économiser plus de 1 million de kWh.

## LE CANEVAS DU CHANGEMENT : FAVORISER L'ACCEPTABILITÉ SOCIALE DANS LE DOMAINE DU DÉVELOPPEMENT.

Le projet Mellem Grace Dart du Fonds de développement, actuellement en cours de construction, intègre de nombreuses considérations sociales. Les parties prenantes ont été impliquées très tôt dans le processus de rezonage au moyen de consultations publiques, ce qui a permis d'aboutir à un rezonage sans aucune opposition. En outre, la préservation partielle, la restauration et la conversion d'un bâtiment patrimonial de 4366 mètres carrés en 36 unités résidentielles permettront de préserver et de revitaliser le bâtiment et de forger un lien plus profond entre les résident(e)s, le voisinage et le riche héritage historique et architectural qu'il représente. Par ailleurs, dans le cadre de notre contribution au logement social, nous avons finalisé la cession d'une partie du terrain à la Ville de Montréal pour la construction de 53 logements sociaux. Cette intégration de logements sociaux in situ marque une étape proactive vers la satisfaction des besoins de la communauté en matière de logement. Enfin, le projet attribuera des espaces flexibles à être utilisés par les organismes communautaires.



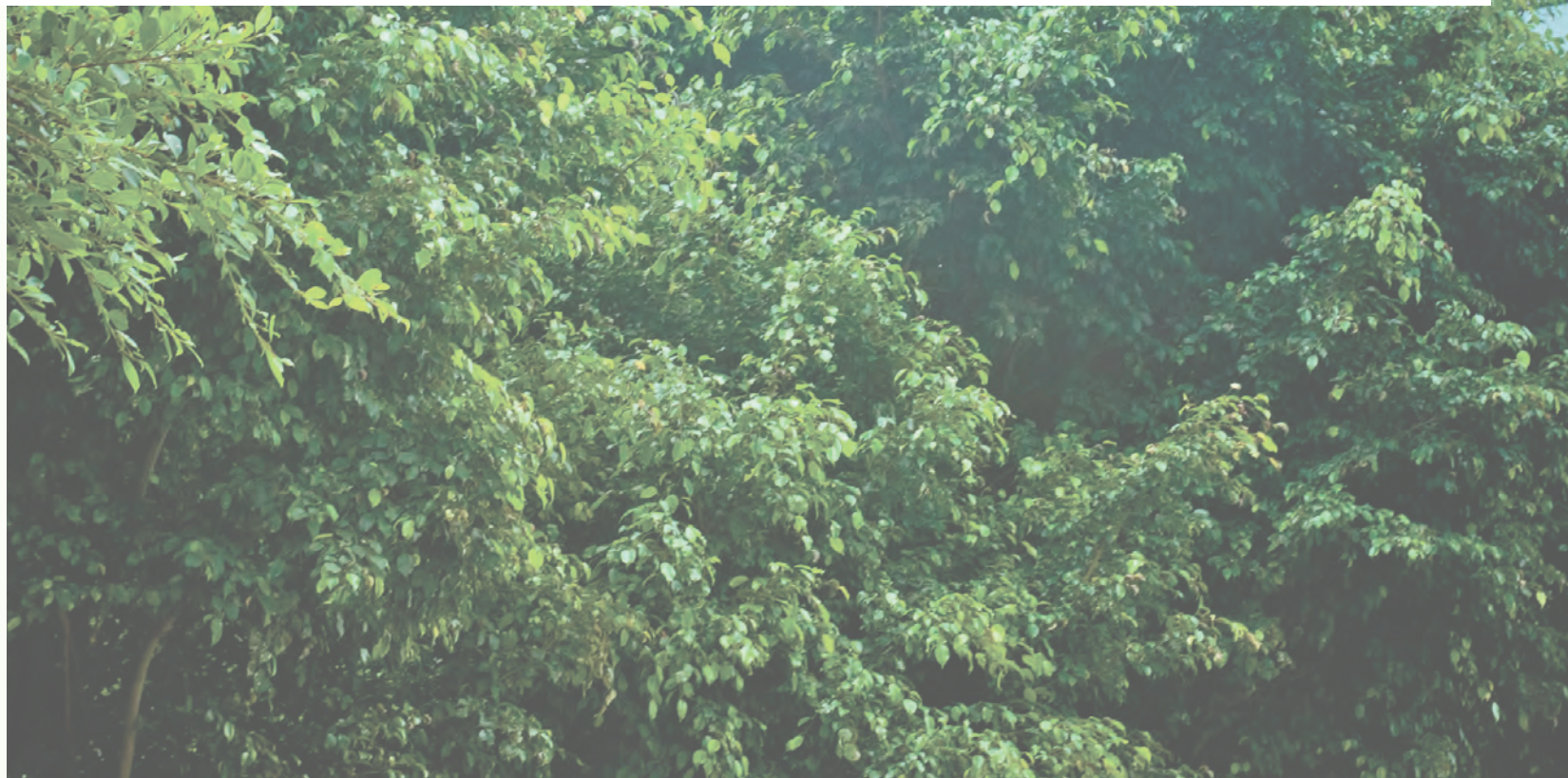
## Pilier II Actionnariat actif

Nous estimons qu'un actionnariat actif mené de façon responsable peut constituer un vecteur essentiel de réussite en matière de placement pour nombre d'aspects financiers et ESG.

En tant qu'intendants du capital de nos clients, nous visons à collaborer avec les autres propriétaires et l'équipe de direction des entités dans lesquelles nous investissons, afin de leur permettre une amélioration constante des relations avec l'ensemble de leurs parties prenantes.

Notre approche d'investisseur engagé comporte deux volets :

- ▶ Engagement
- ▶ Vote par procuration



## Marchés publics

Chez Fiera Capital, nous croyons qu'une gouvernance d'entreprise et des pratiques d'affaires saines sont au cœur de la création d'une richesse durable

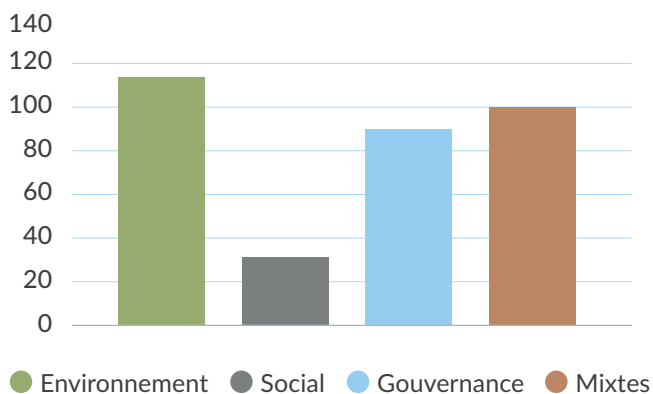
Ainsi, nous dialoguons de manière constructive et collaborative avec les sociétés au sein de nos portefeuilles pour les encourager à adopter et à mettre en œuvre des pratiques ESG rigoureuses qui maximisent le potentiel de création de valeur à long terme pour nos investisseurs. Outre notre engagement direct auprès des sociétés, nous exerçons nos droits de vote par procuration avec l'objectif de favoriser le changement en matière de durabilité.

### APERÇU DE L'ENGAGEMENT EN 2023

En 2023, nos équipes de placement sur les marchés publics ont réalisé plus de **300** activités de dialogue sur des questions liées à l'ESG.

Les activités de dialogue liées aux actions publiques représentaient environ **70 %** et celles liées aux titres à revenu fixe environ **30 %**.

#### Répartition des engagements ESG



Ce chiffre est calculé au mieux et peut ne pas refléter toutes les activités de dialogue liées à l'ESG. Les activités de dialogue « mixtes » couvrent deux thèmes ESG ou plus.

## ENGAGEMENT

Fiera Capital possède de longs antécédents de dialogue actif et efficace auprès des entreprises dans lesquelles nous investissons pour le compte de nos clients. Au fil des ans, nous avons découvert que les meilleurs résultats sont habituellement le fruit d'un dialogue direct avec des représentants de l'entreprise visée ou par le biais de certains interlocuteurs, tels que des fournisseurs de services spécialisés. Dans tous les cas, nous tâchons continuellement de produire des résultats durables concrets et d'améliorer la performance globale.

Nous nous engageons directement auprès des entreprises, tant sur les aspects financiers que sur les facteurs ESG. Nous donnons tous les outils nécessaires à nos équipes de placement pour qu'elles puissent mettre en œuvre les pratiques d'engagement pertinentes à leur style d'investissement particulier, notamment en ce qui concerne les sujets et les enjeux spécifiques aux entreprises visées.

Dans le cadre de leur engagement auprès des entreprises, les gestionnaires de portefeuille pourraient souhaiter examiner certains enjeux ESG de manière proactive pour les sensibiliser à certains sujets d'intérêt, ou procéder de manière réactive en discutant de problèmes qui se sont déjà produits, le tout afin de déterminer si la direction de l'entreprise a déjà abordé la question ou si elle prévoit de le faire. Un dialogue constant dépasse généralement le cadre des résultats financiers et des bénéfices à court terme pour couvrir la stratégie à long terme de la direction et inclure éventuellement des aspects comme la culture d'entreprise, le développement durable, les pratiques de gouvernance et les divulgations.

Nous encourageons les entreprises à reconnaître l'importance des facteurs ESG et appuyons leurs efforts visant à améliorer la transparence et l'information divulguée. Outre notre dialogue avec les sociétés, nous nous engageons auprès des fournisseurs de services sur les marchés financiers pour encourager la mise en œuvre de pratiques d'investissement durable.

Reconnaissant qu'un effort concerté produit souvent de meilleurs résultats, Fiera Capital aspire à participer plus fréquemment à des initiatives collectives qui sont conformes à nos principes d'actionnariat actif et qui sont présentes dans les diverses juridictions où nous exerçons nos activités.

## Exemples d'engagement

Vous trouverez ci-dessous des exemples d'engagements liés à l'ESG en 2023, ainsi que leurs résultats. Ces exemples ne représentent qu'une petite sélection des nombreuses activités de dialogue menées chaque année par nos équipes de placement.

FIERA CAPITAL ACTIONS CANADIENNES  
DE GRANDE CAPITALISATION

# ENGAGEMENTS ÉTUDE DE CAS

Notre philosophie en matière de dialogue repose sur le fait d'être un actionnaire actif et s'appuie sur les relations importantes que nous avons établies depuis de nombreuses années.



En tant qu'investisseurs à long terme, au nom de nos clients, nous voulons encourager les chefs d'entreprise à bien se comporter envers toutes les parties prenantes, qu'il s'agisse d'employé(e)s, de clients, de communautés, d'actionnaires, de fournisseurs ou de l'environnement.

Nous estimons qu'une approche responsable des importants enjeux pour les parties prenantes rejaillira positivement sur la valeur à long terme de l'entreprise pour ses actionnaires. Si vous traitez bien vos employé(e)s, si vous vous concentrez sur les besoins des clients, si vous investissez dans l'avenir de l'entreprise et si vous exercez vos activités de manière responsable dans la communauté, l'entreprise a beaucoup plus de chances de réussir et de se développer à long terme. Au fil du temps, nous avons découvert que le dialogue représentait

notre meilleur outil d'encouragement du changement. Sa réussite repose sur la qualité des relations et nécessite de nombreuses réunions, notamment sur le bien-fondé des nouvelles initiatives, des changements de politique, des risques ou des évolutions stratégiques. En fin de compte, nous visons à encourager un changement permanent et authentique dont les effets se propagent au fil du temps pour un plus fort impact.

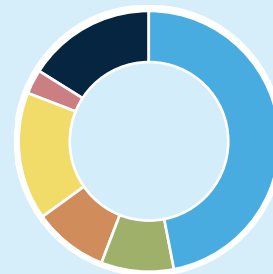
Au cours de la période de 12 mois terminée le 31 décembre 2023, nous avons mené des activités de dialogue sur 218 sujets, parmi lesquels 116 étaient liés à la durabilité. Les deux principaux thèmes concernaient les objectifs environnementaux (32 %) et les modèles d'affaires et l'innovation (29 %). À l'instar de 2022, notre principale

► Étude de cas, Suite

## ENGAGEMENTS ÉTUDE DE CAS

préoccupation, sous le thème des objectifs environnementaux, était d'encourager les équipes de direction à étudier et à explorer l'adoption d'une cible de réduction des émissions fondée sur des données scientifiques. À cette fin, une entreprise peut s'appuyer sur l'initiative Science-Based Targets, notamment pour disposer de conseils et d'outils dans la détermination d'un objectif de réduction d'émissions conforme au projet de limiter l'augmentation de la température de la planète bien en deçà de 2 °C par rapport à celle qui prévalait avant la révolution industrielle, ainsi que de poursuivre des efforts pour limiter ce réchauffement à 1,5 °C. Au 31 décembre 2023, 57 % des sociétés en portefeuille de notre fonds phare d'actions canadiennes (en nombre et non en pondération) s'étaient engagées à se fixer des cibles de réduction des émissions fondées sur des données scientifiques ou prévoyaient le faire. Cela comprend des engagements envers le SBTi ou l'une des alliances sectorielles de la Glasgow Financial Alliance for Net Zero (« GFANZ »). Dans notre second thème – les modèles d'affaires et l'innovation, nous avons mis l'accent sur divers aspects, dont l'amélioration des divulgations des sociétés en matière de durabilité (SASB, CDP Climate, ISSB, etc.), ainsi que l'évaluation des risques liés à la chaîne d'approvisionnement, l'évaluation du cycle de vie des produits, etc.

Notre méthode consiste principalement en des dialogues individuels avec l'équipe de direction ou le conseil d'administration des sociétés.



### Les statistiques concernant les activités de dialogue de l'équipe en 2023

● Stratégie, opérations et allocation de capital	<b>46%</b>
● Capital social	<b>9%</b>
● Capital humain	<b>9%</b>
● Environnement	<b>17%</b>
● Leadership et gouvernance	<b>4%</b>
● Modèle d'affaires et innovation	<b>15%</b>

Nos relations de longue date avec les équipes de direction de la plupart des sociétés en portefeuille nous ont permis d'avoir des conversations approfondies sur les progrès, les difficultés et les préoccupations relatives à la durabilité.

En 2023, nous avons également accéléré nos activités de dialogue collaboratif avec d'autres gestionnaires d'actifs en adhérant à Engagement climatique Canada (« ECC »), un groupe axé sur l'engagement qui préconise une action climatique plus forte de la part des principaux émetteurs déclarants ou estimés de la Bourse de Toronto. Nous faisons également partie d'un groupe de dialogue au sein de Climate Action 100+.

Tous nos engagements sont suivis dans notre outil exclusif de suivi des engagements, où nous consignons les dates, les participants, les notes de réunion, les étapes proposées et les résultats de chaque engagement entrepris. Nous pouvons ainsi suivre nos engagements précédents pour générer des statistiques et mieux comprendre la nature de nos actions, l'impact généré et notre alignement avec les 5 dimensions SASB et les 17 Objectifs de Développement Durable (« ODD »). Les statistiques servent également à produire nos rapports d'investissement responsable, à créer notre contenu promotionnel et à répondre aux questionnaires des clients.

► Étude de cas, Suite

## ENGAGEMENTS

### ÉTUDE DE CAS

#### Secteur: **Industriel**

##### Contexte

L'amélioration des divulgations, de la communication et des relations avec les communautés autochtones continue de gagner en importance pour de nombreuses entreprises canadiennes. Bien que l'importance relative puisse dépendre davantage de la région où se déroulent les activités, les entreprises déploient davantage d'efforts pour élaborer des stratégies plus formelles en matière de relations avec les populations autochtones.

##### Action

Les relations avec les populations autochtones ont été jugées comme un facteur important pour la réussite commerciale à long terme de cette société industrielle figurant dans notre portefeuille. Nous avons dialogué avec l'entreprise pour mieux comprendre comment les relations avec les peuples autochtones étaient intégrées dans son plan d'affaires et sa structure organisationnelle. Nos recherches ont également révélé que, dans le cadre d'un ancien processus de réduction des coûts, l'entreprise avait aboli son équipe chargée des relations avec les populations autochtones.

##### Résultat

Grâce à cette démarche de dialogue, nous avons appris que l'entreprise reconstituait cette équipe afin de soutenir ses projets d'investissement et sa croissance. Cela illustre comment des décisions prises pour réaliser un profit à court terme peuvent s'avérer insoutenables et doivent être corrigées pour assurer la réussite à long terme de l'entreprise.

#### Secteur: **Biens de consommation de base**

##### Contexte

Les recherches de notre équipe sur les répercussions climatiques de la vente au détail de produits alimentaires ont mis en évidence à quel point les fuites de fluides frigorigènes constituent une source considérable d'émissions de catégorie 1 dans ce secteur.

##### Action

Nous avons beaucoup échangé avec les responsables d'une entreprise de biens de consommation de base au sujet des émissions de fluides frigorigènes. Dans le cadre de nos recherches, nous avons rencontré un expert en fluides frigorigènes commerciaux afin de comprendre les avantages et les défis liés au remplacement des fluides frigorigènes synthétiques à fort potentiel de réchauffement planétaire (« PRP ») par des fluides frigorigènes naturels, comme le CO<sub>2</sub> et les fluides frigorigènes à plus faible PRP. Nous nous sommes servis de ces éléments pour avoir une discussion détaillée avec l'entreprise de biens de consommation de base à propos de ses projets de réduction des émissions de fluides frigorigènes et de la manière dont ces investissements influeraient sur ses plans de dépenses d'investissement.

##### Résultat

Nous avons reçu une réponse positive de la part de l'entreprise. Depuis notre dialogue au début de 2023, elle a augmenté ses dépenses d'investissement liées à la durabilité, notamment en remplaçant les fluides frigorigènes. Depuis, elle a également fait valider sa cible à court terme de réduction des émissions par les responsables de l'initiative Science-Based Targets. Cela souligne à quel point il est important de mener des recherches approfondies et d'acquérir des connaissances scientifiques pour aborder la myriade de sujets liés à la durabilité qui peuvent être importants pour une société de notre portefeuille.

FIERA CAPITAL ATLAS ACTIONS  
DE SOCIÉTÉS MONDIALES

## ENGAGEMENT ÉTUDE DE CAS ET EXEMPLE

**Nous n'investissons pas dans les entreprises où nous estimons qu'il existe des risques ESG importants menaçant la continuité et la croissance au-dessus de la moyenne des profits économiques. Nous n'achetons pas non plus des entreprises dont les rendements financiers et les antécédents sont suffisamment faibles pour suggérer une intendance inadéquate.**



Nous n'investissons que dans les sociétés présentant le meilleur positionnement financier et concurrentiel ainsi que les perspectives sectorielles les plus favorables, après un contrôle diligent rigoureux. Nous ne recherchons pas des entreprises qui exigent une refonte massive, intense ou continue. Nous amorçons un dialogue lorsque celui-ci peut produire des résultats, quel que soit le sujet, en particulier sur les aspects ESG, dans l'expectative de favoriser l'atteinte de nos doubles objectifs de résultats et de risques à long terme. Nos analyses et évaluations de la gouvernance identifient également tous les domaines nécessitant un dialogue, surtout les sujets ESG.

Le choix des dialogues se base sur l'étendue de l'effet potentiel de nos attentes financières à long terme pour chaque placement. Lorsque l'impact paraît potentiellement significatif (et que l'émetteur représente malgré tout un placement potentiel), nous nous efforcerons d'amorcer un dialogue. Lorsque l'impact paraît élevé, mais comporte une forte probabilité de résultats négatifs, nous préférons vendre la position qu'amorcer un dialogue.

### Processus de sélection

- 1. Préinvestissement:** Les domaines qui nécessitent un dialogue font l'objet d'une identification durant la période de contrôle diligent précédant l'investissement, en fonction de l'impact potentiel et de nos attentes de résultats financiers.
- 2. Post-investissement:** Les questions qui se posent après un investissement proviennent des possibilités d'un impact significatif sur nos attentes financières.

### Exemple de dialogue

#### Activité

En 2023, l'équipe a dialogué avec une société de logiciels de simulation d'ingénierie au sujet de ses objectifs opérationnels internes et de ses initiatives en matière d'environnement.

Elle s'est également attachée à comprendre comment l'entreprise s'y prend pour rendre les technologies actuelles moins intensives en carbone et pour mettre au point de nouveaux produits permettant de réduire sensiblement les émissions de gaz à effet de serre.

#### Résultat

L'équipe soutient la mise en œuvre de cibles de réduction des émissions fondées sur des données scientifiques et continue à suivre les progrès de l'entreprise dans l'atteinte de ses nouvelles cibles.

De plus, ce dialogue a renforcé la confiance de l'équipe d'Atlas dans la capacité de l'entreprise à créer de nouvelles solutions « vertes » grâce à son logiciel de simulation.

Les solutions numériques de l'entreprise augmentent l'efficacité des processus et la rapidité de mise en marché de ces technologies à faible émission de carbone. Aucune escalade n'a été nécessaire après cet engagement.

REVENU FIXE – GESTION INTÉGRÉE

# ENGAGEMENT AVEC LES ÉMETTEURS

## ÉTUDE DE CAS ET EXEMPLE

L'équipe Revenu fixe – Gestion intégrée choisit régulièrement de dialoguer avec des émetteurs sur des sujets liés à l'ESG dans le but d'influencer positivement leurs comportements.

Elle estime que le dialogue peut améliorer le rendement des émetteurs et réduire leur profil de risque, tout en harmonisant davantage leur comportement avec les intérêts de nos clients. Comme l'équipe participe activement aux discussions sur le financement avec les sociétés émettrices en continu, les contacts entre l'équipe et les équipes de direction est considérable et la nature des discussions donne à l'équipe les bons leviers pour établir un dialogue.

### Répartition par domaine d'engagement

L'équipe fait le suivi de ses activités de dialogue et en surveille les résultats.

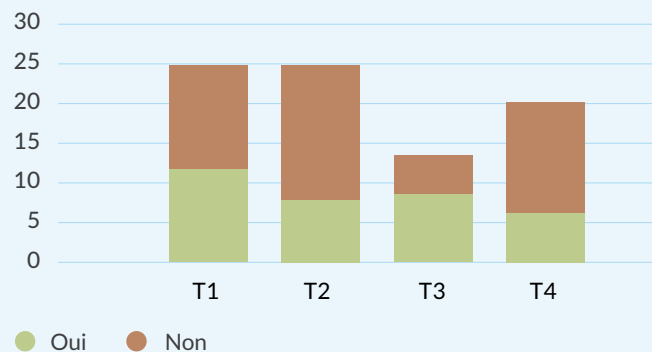
Environnement: ~45%

Social: ~10%

Gouvernance: ~45%

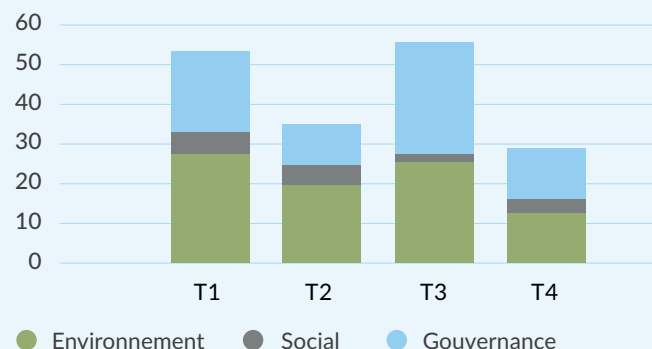
### Nombre de rencontres avec la direction

Dialogue ESG Oui ou Non



### Nombre d'engagements ESG

Répartition par domaine d'engagement



► Étude de cas et Exemple, Suite

## ENGAGEMENT AVEC LES ÉMETTEURS EXEMPLE



### S1 2023

Au cours du premier trimestre de 2023, nous avons rencontré des responsables de cinq fiduciaires de placement immobilier (« FPI ») dans le but principal de discuter des initiatives, des cibles et des divulgations liées à l'ESG. La portée et la maturité des initiatives ESG varient considérablement au sein de l'univers des FPI au Canada. Nous avons profité de cette occasion pour partager notre point de vue sur les pratiques exemplaires dans le secteur et avons encouragé les émetteurs à se fixer des cibles et des objectifs ambitieux. Par exemple, nous avons encouragé les émetteurs à s'engager à atteindre des cibles de réduction des émissions fondées sur des données scientifiques pour les catégories 1, 2 et 3. Actuellement, la plupart des FPI établissent et publient des cibles pour les catégories 1 et 2. Cependant, comme la plupart des émissions de la chaîne de valeur se situent dans la catégorie 3 (émissions attribuables aux locataires), nous estimons que les FPI doivent jouer un rôle essentiel pour sensibiliser les locataires et doter les immeubles de ressources et de technologies permettant de réduire l'empreinte carbone globale.

Pour une FPI en particulier, nous avons profité d'une rencontre avec le chef de la direction financière pour demander des éclaircissements sur la structure de l'actionariat et sur la participation de l'actionnaire principal, qui est également le chef de la direction et le président du conseil d'administration. Nous avons relevé des risques de gouvernance autour de la personne clé et exprimé des préoccupations concernant certaines transactions intragroupes qui posent des risques liés à l'ESG. Nous avons demandé à l'entreprise de nous fournir de plus amples renseignements et nous continuons à suivre de près cette relation.

### S2 2023

Au cours du troisième trimestre de 2023, nous avons rencontré le propriétaire et l'exploitant de plusieurs centres commerciaux fermés en Amérique du Nord. Au cours de notre revue diligente, nous avons exprimé des inquiétudes quant au manque de divulgations sur des facteurs environnementaux et de gouvernance essentiels à notre examen. Lors de notre rencontre avec la direction, nous avons fait part de nos préoccupations et avons été informés que l'entreprise avait réalisé des progrès considérables en matière de réduction de son empreinte environnementale (p. ex., en collaborant avec la ville ou la province pour installer des panneaux solaires comme source d'électricité pour les locataires).

Nous nous attendons généralement à ce que les émetteurs importants au Canada se soient fixé des objectifs clairs, bien définis et ambitieux qui contribuent à la position de chef de file du Canada en matière d'ESG et de durabilité. Sachant que l'émetteur avait une histoire forte à raconter, nous avons proposé notre collaboration et nos conseils sur les cadres et les outils qui peuvent aider à améliorer les divulgations liées à l'ESG d'une manière rentable. Nous estimons qu'en améliorant son niveau de divulgations liées à l'ESG, l'émetteur peut non seulement participer à un marché canadien de titres à revenu fixe amélioré et plus transparent, mais aussi accroître son attrait pour les investisseurs en titres à revenu fixe, tant à l'échelle locale qu'à l'échelle internationale.

## Vote par procuration

Le vote par procuration constitue un élément crucial du processus d'intégration des facteurs ESG dans nos décisions de placement. Nous exerçons nos droits de vote afin de maintenir les normes les plus élevées en matière de gouvernance et de pratiques d'affaires auprès des sociétés en portefeuille, afin d'aider à maximiser la création de valeur et à protéger l'intérêt économique des actionnaires.

Notre Politique sur le vote par procuration est en vigueur depuis 2002 et fournit des lignes directrices pour l'exercice des droits de vote liés aux enjeux ESG. Certaines sociétés affiliées de Fiera Capital consultent également des conseillers externes spécialisés dans le vote par procuration pour obtenir des analyses et des recommandations complémentaires. Dans l'ensemble de l'entreprise, nous conservons un registre de tous les votes par procuration afin de nous conformer aux exigences des territoires dans lesquels

nous exerçons nos activités. Nous consignons également dans un registre tous les votes exprimés contre notre Politique sur le vote par procuration, ainsi que leur justification.

En 2023, nous avons publié une version révisée de notre politique sur le vote par procuration, qui reflète mieux nos convictions et nos pratiques à l'égard des propositions d'actionnaires liées à des enjeux environnementaux et sociaux d'ordre systémique, ainsi qu'à l'égard des questions de gouvernance d'entreprise.

Fiera Capital publie également son historique de vote dans le cadre d'un rapport annuel aux PRI des Nations-Unies et les décisions de vote par procuration peuvent être consultées par nos clients et bénéficiaires sur simple demande.

Nous vous invitons à consulter notre Politique de vote par procuration pour en savoir plus sur l'approche de Fiera Capital en matière d'intégration des évaluations ESG importantes dans nos processus d'investissement.

## Aperçu du vote par procuration en 2023

Au cours de l'exercice 2023, nous avons voté lors de 1 283 assemblées, pour un total de 14 553 résolutions. Cela représente 99,6 % des assemblées auxquelles nous étions autorisés à voter. Nous avons voté dans 57 pays différents.

En 2023, nous avons voté :

**1,283** réunions

**57** pays différents

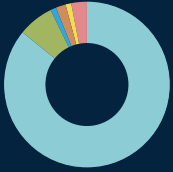
**14k+** total des résolutions

**99 %** des réunions où nous étions admissibles au vote

**4 %** résolutions d'actionnaires

**96 %** résolutions de la direction

### Statistiques sur le vote par procuration



Propositions de la direction

Votes exprimés  
**14,613**

Propositions d'actionnaires

Votes exprimés  
**617**

% aligné avec la direction

**91 %**

**56 %**

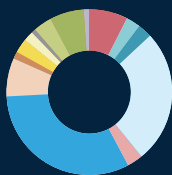
% aligné avec la Politique de vote par procuration de Fiera Capital

**99 %**

**99 %**

- Pour
- Absténir
- Ne pas voter
- Contre
- Retenu
- Autres instructions

### Sujets pour lesquels nous avons voté contre la direction



- liées à l'audit
- capitalisation
- articles de société
- rémunération
- gouvernance de la société
- élection des administrateurs
- lié à la direction
- mixte E&S
- environnemental
- divers

ÉQUIPE ACTIONS MONDIALES (PINESTONE<sup>6</sup>)

## VOTE PAR PROCURATION ÉTUDE DE CAS ET EXEMPLE

**En tant que propriétaires actifs, l'exercice de nos droits de vote constitue un atout précieux. Nous estimons que les circulaires de vote par procuration fournissent tellement de renseignements sur la culture d'une société et son potentiel de création de valeur à long terme que le fait de négliger son droit de vote risque de détériorer le rendement d'un portefeuille, et même pire, tiendrait d'un comportement irresponsable. En conséquence, notre équipe a toujours examiné les procurations afin de voter.**



Le dialogue et le vote par procuration des résolutions devraient selon nous toujours aller de pair. Même si nous conservons la possibilité d'exercer nos droits de vote contre la direction lorsque nous sommes opposés à une résolution ou estimons qu'une entreprise ne fait pas assez de progrès, nous essayons toujours de communiquer avant d'en arriver à cette éventualité.

En tant qu'investisseurs mondiaux à long terme, nous ne sommes pas seulement informés des différentes normes de gouvernance d'entreprise en vigueur d'une région à l'autre, mais reconnaissons que l'efficacité d'un conseil d'administration peut et doit prendre plusieurs formes, tout en regardant de près les résultats d'une société afin d'utiliser notre expérience pour évaluer chaque proposition de vote par procuration dans son contexte historique. Nous préférons éviter les réponses génériques et les politiques trop théoriques, qui nous paraissent contre-productives pour la création de valeur à long terme. Nous adoptons à l'inverse une approche constructive et flexible visant à aider les sociétés à trouver des solutions qui répondent à la particularité de leur situation.

Nous dialoguons généralement avec les entreprises par l'intermédiaire de la direction générale, de la présidence du conseil d'administration, de l'équipe de relations avec les investisseurs ou de divers comités du conseil. Nos activités de dialogue prennent généralement la forme d'une discussion amicale, ouverte et collaborative entre des professionnel(le)s qui partagent le même objectif de maximiser la valeur pour les actionnaires à long terme.

Ce que nous appelons notre « avantage temporel » est gagné en nous tenant au courant des initiatives stratégiques et des changements organisationnels au fil des ans. Nous suivons des circulaires de sollicitation de procurations, entamons un dialogue continu et établissons des relations de longue date avec les équipes de direction. Souvent les membres des conseils d'administration qui nous connaissent finissent pas nous considérer comme des partenaires de confiance sur lesquels ils peuvent compter pour se concentrer sur la création de valeur à long terme.

Veillez noter que le dialogue est souvent un processus continu et que les « résultats » en tant que tels ne sont pas toujours obtenus en l'espace de 12 mois.

### Exemple de vote par procuration 1

L'équipe de placement a voté en faveur d'une proposition d'actionnaire visant à rendre compte des écarts de rémunération médians et ajustés entre les sexes et les races pour l'une de ses entreprises technologiques établies aux États-Unis. L'objectif de cette proposition était de permettre aux actionnaires de mieux évaluer les initiatives de l'entreprise en matière de diversité et d'inclusion, ainsi que sa gestion des risques qui y sont liés.

L'équipe de placement a décidé de soutenir la proposition d'actionnaire, car de nombreuses entreprises américaines de premier plan publient des données sur les écarts de rémunération ajustés, et considèrent ce type de rapport comme une pratique exemplaire. L'entreprise elle-même a déclaré qu'elle recueillait déjà les renseignements et que, par conséquent, la production d'un rapport ne représenterait apparemment pas un grand effort pour l'entreprise.

Avant de voter en faveur de la proposition et contre la direction, l'équipe de placement s'est entretenue par téléphone avec l'équipe Relations avec les investisseurs pour discuter d'un certain nombre de sujets, notamment la proposition d'actionnaire et les questions liées à la rémunération des cadres. L'équipe de placement a fait part de sa préférence pour des rapports et des statistiques plus transparents concernant l'équité salariale. L'entreprise a réitéré son engagement en faveur de l'équité salariale et de l'instauration d'un milieu de travail inclusif. Elle a également rappelé qu'elle avait mis en place de nombreux programmes et politiques visant à promouvoir un lieu de travail équitable. Outre les discussions relatives à la proposition, l'équipe de placement a discuté avec l'entreprise d'un certain nombre de questions liées à la rémunération afin de mieux comprendre les divergences entre les recommandations de la firme de vote par procuration et les points de vue de la direction. L'équipe de placement a voté contre les recommandations de la firme de vote par procuration et avec la direction sur un certain nombre de points relatifs à la rémunération et aux régimes d'actions. L'équipe

de placement a soutenu la direction, estimant qu'il est dans l'intérêt supérieur des actionnaires que la société technologique reste compétitive en attirant et en retenant les meilleurs talents.

### **Résultat**

La proposition d'actionnaire visant à rendre compte des écarts de rémunération médians et ajustés entre les sexes et les races n'a pas été approuvée. Seul un tiers environ du total des votes possibles s'est exprimé en faveur de la proposition. Le taux d'approbation des actionnaires externes a toutefois été plus élevé, dépassant les 50 %. L'équipe de placement a discuté avec les responsables de l'entreprise des pratiques exemplaires en matière de reddition de comptes et a formulé des recommandations concernant les futurs régimes de rémunération.

### Exemple de vote par procuration 2

L'équipe de placement a voté contre l'élection de l'un des administrateurs d'un fabricant de produits industriels des États-Unis. L'équipe de placement s'est entretenue avec le chef de la direction financière et le chef du contentieux de l'entreprise pour discuter d'un certain nombre de points liés à l'ESG, notamment de la gouvernance et de la composition du conseil d'administration. L'équipe a indiqué qu'elle continuerait à voter contre l'élection de l'un des administrateurs indépendants en raison de sa longue ancienneté. Bien que l'équipe ne remette pas en cause les qualifications et la contribution de cette personne, elle estime que l'entreprise a le devoir d'identifier d'autres personnes qualifiées pour la remplacer, compte tenu de son ancienneté et, surtout, de sa faible participation au capital de l'entreprise, bien qu'elle soit restée en poste pendant plus de quarante ans.

### **Résultat**

L'administrateur en question a reçu un nombre disproportionné de voix contre sa réélection, mais a néanmoins été réélu. L'équipe de placement continue d'encourager l'entreprise à solliciter l'élection d'un nouvel administrateur, tout en comprenant que l'entreprise apprécie le point de vue de longue date sur l'entreprise de cet administrateur.

FIERA CAPITAL ACTIONS CANADIENNES  
DE GRANDE CAPITALISATION

## VOTE PAR PROCURATION ÉTUDE DE CAS ET EXEMPLES

**Notre vote par procuration vise à promouvoir de rigoureuses pratiques de gouvernance d'entreprise qui encouragent la réflexion à long terme et ultimement améliorent la valeur pour les actionnaires.**



Il s'agit d'exécuter un certain nombre de tâches, notamment pour sélectionner le conseil d'administration, voter sur le choix du cabinet d'audit et analyser le régime de rémunération de la direction. De temps à autre, nous devons voter sur les propositions soumises par d'autres actionnaires. Celles-ci proviennent d'actionnaires de longue date possédant une part significative de l'entreprise et qui se soucient des résultats à long terme ou d'actionnaires très minoritaires qui ne se préoccupent pas en priorité de la valeur à long terme pour l'actionnaire, mais d'objectifs non financiers, souvent de nature sociale ou politique. Nous évaluons chaque proposition au cas par cas, dans le respect de notre devoir fiduciaire, en gardant à l'esprit que toutes ne se valent pas.

La décision de soutenir ou non une proposition d'actionnaires dépendra notamment des réponses aux questions suivantes :

- > Traite-t-elle d'un sujet lié à la valeur et à la réussite à long terme de l'entreprise ?
- > Sert-elle les intérêts à long terme des actionnaires ?
- > Est-elle redondante – vise-t-elle un risque ou une opportunité d'importance qui a déjà été traitée ?

### Exemple de vote par procuration 1

Secteur: Biens de consommation de base

#### Contexte

Ce fabricant de biens de consommation avait déjà fixé des cibles modestes de réduction des émissions et s'est vu soumettre une proposition d'actionnaire visant à fixer des cibles fondées sur des données scientifiques à atteindre en six mois.

Compte tenu de la nature exigeante des cibles fondées sur des données scientifiques et de l'obligation de planifier les investissements à long terme, nous avons considéré qu'un délai de six mois constituait une demande déraisonnable. La direction s'est engagée à évaluer la faisabilité de telles cibles avant sa prochaine assemblée générale annuelle (un an).

#### Action

Nous avons voté CONTRE cette proposition, estimant que le délai était trop court, et nous avons choisi de soutenir la direction et son engagement à évaluer avec diligence les coûts et le budget

► Étude de cas et Exemple, Suite

## VOTE PAR PROCURATION ÉTUDE DE CAS ET EXEMPLES

nécessaires à la mise en œuvre potentielle de cibles de réduction des émissions fondées sur des données scientifiques.

### Résultat

Bien que la proposition n'ait pas été adoptée, elle a reçu un soutien considérable. Nous avons poursuivi le dialogue avec la direction au cours de l'année pour savoir si l'évaluation était en cours et comment elle se déroulait.

Au second semestre de 2023, l'entreprise s'est engagée à fixer une cible à court terme de réduction des émissions fondée sur des données scientifiques en phase avec la norme de carboneutralité de l'initiative Science-Based Targets.

Notre réponse à la proposition d'actionnaire témoigne de notre approche souple, mais rigoureuse, en matière de vote par procuration. Les propositions sont examinées au cas par cas et font l'objet d'un vote après une recherche rigoureuse et une consultation de la direction et des auteur(-trice)s des propositions.

## Exemple de vote par procuration 2

### Secteur: Énergie

#### Contexte

Cette entreprise du secteur de l'énergie avait auparavant fixé une cible de réduction des émissions d'ici 2030 et s'était engagée à atteindre la carboneutralité d'ici 2050. Toutefois, les détails fournis à l'appui de ces cibles n'étaient pas clairs, ce qui a suscité des inquiétudes quant à l'écoblanchiment. À notre avis, l'un des principaux piliers d'une cible de réduction des émissions est la concordance entre les décisions en matière d'exploitation et de dépenses d'investissement. Il est donc important qu'une entreprise divulgue ces renseignements aux investisseurs, en particulier dans le secteur de l'énergie, où les besoins futurs en capitaux sont des facteurs importants dans le processus décisionnel de placement.

#### Action

Nous avons voté EN FAVEUR de la production d'un rapport demandant une harmonisation des plans de dépenses d'investissement avec la cible de réduction des émissions et l'engagement envers la carboneutralité. .

#### Résultat

La proposition n'a pas reçu de soutien important de la part des actionnaires et l'entreprise n'a pas procédé à des changements importants. Nous continuerons à dialoguer avec l'entreprise afin d'améliorer ses divulgations et sa planification relative aux risques climatiques.

## Marchés privés

Afin de réaliser notre vision, nous savons qu'une approche collective rigoureuse s'impose.

Notre stratégie d'investissement durable place une emphase significative sur la collaboration avec nos locataires, sociétés, emprunteurs, exploitants agricoles, collectivités et secteurs d'activité pour assurer une amélioration continue. Nous estimons qu'un engagement visant à soutenir les marchés financiers fait partie intégrante d'une démarche d'investissement durable.

FIERA IMMOBILIER ROYAUME-UNI

# ENGAGEMENT ET COMMUNICATION AVEC LES INVESTISSEURS : TABLEAU DE BORD ESG EXCLUSIF ÉTUDE DE CAS

Chez Fiera Immobilier, nous tirons parti des données et des analyses avancées pour alimenter notre prise de décision et améliorer les rapports destinés aux investisseurs.



Nous recueillons des données ESG pour nos stratégies et nos pratiques d'entreprise depuis plusieurs années et atteignons des niveaux élevés de couverture des données. Cela permet de disposer d'ensembles de données fiables pour le suivi de notre parcours vers la carboneutralité, mais aussi de rendre compte à l'extérieur des progrès de notre stratégie ESG.

Pour améliorer la communication, nous avons mis au point un tableau de bord ESG exclusif afin de rassembler, de suivre et de visualiser toutes les données reçues dans le cadre de nos stratégies. Ce tableau de bord regroupe les données relatives à l'énergie, à l'eau et aux déchets, les certifications d'actifs, les risques climatiques et les émissions de carbone incorporées. Il fournit également un aperçu actualisé, fiable et détaillé du rendement de nos stratégies et de nos pratiques d'entreprise.

Les analyses du tableau de bord ont été incluses dans les rapports trimestriels destinés aux investisseurs, qui disposent ainsi d'une analyse plus régulière et plus transversale de la performance ESG des portefeuilles par rapport à ce qui était possible auparavant.

« Au cours des 12 derniers mois, nous avons collaboré étroitement avec l'équipe de Fiera Immobilier pour l'aider à renforcer et à améliorer sa fonction de reddition de comptes en matière d'ESG, car il s'agit d'une exigence clé pour nos investisseurs. À notre avis, l'équipe de Fiera offre maintenant un service de reddition de comptes en matière d'ESG de premier plan et est, à notre connaissance, le seul gestionnaire au sein du marché qui est en mesure de produire régulièrement des rapports d'indicateurs ESG chaque trimestre. »

— TOM RICHARDSON, GESTIONNAIRE DE FONDS,  
IMMOBILIER INDIRECT, AEGON AM

► Étude de cas, Suite

## ENGAGEMENT ET COMMUNICATION AVEC LES INVESTISSEURS : TABLEAU DE BORD ESG EXCLUSIF ÉTUDE DE CAS

### Engagement collectif

En juin 2023, Fiera Immobilier Royaume-Uni a organisé une marche de bienfaisance, Fiera 5000, qui a rassemblé plus de 120 professionnel(le)s du secteur de l'immobilier.

L'objectif principal était de soutenir la mission du Childhood Trust, qui vise à atténuer les défis auxquels sont confrontés 800 000 enfants vivant dans la pauvreté à Londres. En joignant nos forces à celles de Forsters s.r.l., nous avons pu récolter plus de 100 000 livres sterling pour le Childhood Trust.

Les fonds amassés ont permis de fournir 800 000 repas chauds et nutritifs aux enfants dans le besoin, 1500 séances de counseling pour répondre aux besoins mentaux et émotionnels des enfants touchés et 2 000 cours supplémentaires pour doter les enfants des connaissances et des compétences essentielles pour se forger un avenir plus prometteur. Le succès de la collecte de fonds pour Fiera 5000 souligne le potentiel des initiatives d'entreprises pour produire des retombées durable sur les enjeux sociaux.



FIERA COMOX

# APERÇU DE LA STRATÉGIE D'ENGAGEMENT

## ÉTUDE DE CAS ET EXEMPLE

**Nous dialoguons régulièrement avec les sociétés dans lesquelles nous avons investi et nos partenaires dans toutes les stratégies déployées (agriculture, crédit privé et placement privé) en vue d'améliorer les pratiques ESG pertinentes.**

Nous estimons que par ce dialogue constant, nous encourageons un comportement axé sur la durabilité et améliorons le rendement global à long terme. La forme et la fréquence de nos activités de dialogue dépendent en grande partie de notre stratégie de placement et de nos positions d'actionnariat.

En ce qui concerne notre stratégie pour le secteur de l'agriculture, nous détiendrons des participations majoritaires dans presque tous les partenariats, ce qui nous permet d'influencer la stratégie et les priorités ESG.

Pour ce qui est de notre stratégie de crédit privé, notre plus grande occasion d'influencer les emprunteurs réside dans les clauses de prêt liées aux considérations ESG à la clôture ou au moment d'une bonification, d'une prolongation ou d'un refinancement.

Quant à notre stratégie de placement privé, nous pouvons détenir des participations minoritaires ou majoritaires.

Dans tous les cas, nous dialoguerons avec les sociétés en portefeuille et les autres actionnaires sur les questions ESG en vue d'améliorer les pratiques.



## Exemples d'engagement

### Résultats à atteindre

Dans le cadre du projet Hermes, l'équipe Crédit privé de Fiera Comox agit comme l'un des coordonnateurs ESG. L'objectif est de fixer des critères ESG dans la convention de crédit, ce qui permettrait à l'entreprise de réduire le taux d'intérêt applicable au prêt si ces critères sont satisfaits. L'entreprise fera l'objet d'un audit par des auditeurs ESG externes et indépendants afin de s'assurer de sa conformité et de fournir un certificat de conformité ESG officiel. Ces critères ESG sont en cours de finalisation et de documentation, et devraient être pleinement mis en œuvre avant la fin de 2024. À compter de 2025, nous serons en mesure de rendre compte de la performance de l'entreprise en ce qui concerne le respect de ces critères ESG.

► Étude de cas et Exemple, Suite

## APERÇU DE LA STRATÉGIE D'ENGAGEMENT EXEMPLE



### Résultats atteints – Solution transformative dans l'État de Washington, États-Unis

Dans de nombreuses régions de l'État de Washington, les utilisateur(-trice)s d'eau qui ne consomment pas la totalité de l'eau qui leur est allouée sur un certain nombre d'années risquent de perdre leur allocation. C'est ce qu'on appelle l'approche « utilisez-la ou perdez-la ». Toutefois, de telles politiques peuvent avoir un effet négatif en pénalisant les exploitations agricoles qui investissent dans des technologies économes en eau. C'est le cas de notre partenaire agricole de l'État de Washington, qui a considérablement réduit sa consommation d'eau au fil des ans en améliorant ses pratiques agricoles, notamment en recouvrant ses vergers d'une toile d'ombrage et en rationalisant l'irrigation.

Avec le soutien de Fiera Comox, notre partenariat et le ministère de l'Écologie de l'État de Washington ont récemment conclu un projet pilote d'une durée d'un an. Le Ministère et un expert-conseil ont mené une étude à l'aide de deux stations météorologiques de haute technologie. L'une se trouve dans une zone couverte par une toile d'ombrage et l'autre dans une zone adjacente non couverte. À partir de là, le Ministère et l'expert-conseil ont pu déterminer la quantité d'eau économisée par la toile d'ombrage par rapport aux autres améliorations. Ils ont constaté que les toiles d'ombrage amélioraient plusieurs conditions de croissance. La couverture augmente considérablement l'humidité relative, réduit fortement la vitesse du vent, stabilise l'humidité du sol et refroidit la température de l'air.

Pour améliorer la conservation de l'eau, notre partenaire agricole a également installé des capteurs d'humidité du sol et un système d'irrigation goutte à goutte qui fournit de l'eau directement à la zone racinaire des arbres. Les capteurs d'humidité du sol et le système d'irrigation goutte à goutte communiquent pour régler l'apport d'eau en temps réel. De cette façon, les arbres ne reçoivent que l'eau dont ils ont besoin pour une production optimale de fruits, et rien de plus. Notre partenaire agricole a également supprimé les brise-vent de peupliers assoiffés parce qu'ils étaient devenus inutiles en raison de l'effet coupe-vent de la toile d'ombrage. Cela a permis d'éliminer complètement un besoin d'irrigation.

### Tous ces changements permettent à notre partenaire agricole d'utiliser beaucoup moins d'eau pour produire des fruits.

Les résultats positifs du projet pilote ont permis aux parties de convenir d'une stratégie novatrice de mise en réserve d'eau. En vertu de cette stratégie, le gouvernement a racheté une partie des droits d'eau inutilisés de l'exploitation agricole afin de contribuer à répondre aux besoins d'approvisionnement en eau dans la région. De son côté, notre partenaire agricole a conservé l'autre portion de l'allocation d'eau inutilisée afin de disposer d'une certaine souplesse pour répondre à ses besoins futurs. Ce faisant, l'État a réussi à encourager – plutôt qu'à décourager – les efforts et les investissements en faveur de la conservation de l'eau, ce qui est bénéfique pour tous. Le Ministère envisage à présent d'étendre le programme à d'autres exploitations agricoles. Il s'agit d'une approche technologique novatrice qui pourrait déboucher sur une solution transformatrice en matière de consommation d'eau.

## FIERA DETTE IMMOBILIÈRE ASIE

# LOGEMENT ABORDABLE, PROJET CYPRESS ÉTUDE DE CAS

L'accès à un logement abordable et décent reste primordial, mais il représente toujours un problème majeur dans plusieurs régions du monde.



Dans le cadre du projet Cypress, nous avons participé au financement d'un développement en deux phases de logements abordables à Auckland, en Nouvelle-Zélande, par le biais de deux prêts garantis. Ce projet permettra de fournir près de 400 logements abordables dans un marché où il y a une pénurie importante.

Pendant que le gouvernement néo-zélandais adopte diverses politiques visant à atténuer la pénurie de logements, nous avons pour notre part accru notre implication dans le financement d'ensembles résidentiels abordables à Auckland.

Grâce à des projets comme celui-ci, nous continuons à aider les gouvernements locaux à atteindre leurs objectifs en matière de logements sociaux.

Ces projets contribuent également à l'Objectif de développement durable (ODD) 11 des Nations Unies, qui vise à mettre en place

des villes et des communautés durables par le biais de logements sains et abordables, parmi d'autres objectifs communautaires.

- > Le développement fournira en fin de compte près de **400 logements abordables** dans un marché où il y a une pénurie importante.
- > Nous prévoyons de financer des projets qui augmentent la disponibilité des logements en Nouvelle-Zélande, contribuant ainsi à la réalisation de **l'ODD 11 des Nations unies : Villes durables**.
- > Nous avons accordé une facilité de premier rang d'environ **127 millions de dollars néo-zélandais**. La première facilité de construction a été remboursée et la facilité suivante finance la construction de la deuxième phase du projet.

## Pilier III Climat

**Les changements climatiques demeurent un des plus grands enjeux de notre époque. Les conséquences dévastatrices de notre inaction actuelle deviendront en grande partie irréversible, laissant la population la moins à même d'y répondre dans la position la plus vulnérable.**

Nous avons tous la responsabilité d'accélérer l'action contre les changements climatiques et de contribuer à l'atteinte d'objectifs crédibles de réduction du carbone à l'échelle mondiale.

Notre analyse de la situation actuelle guide notre engagement envers l'investissement durable, un fondement de notre philosophie de placement. Dans notre recherche d'une prospérité durable pour toutes nos parties prenantes, chaque membre de notre équipe, peu importe sa fonction ou son service, s'engage à intégrer les aspects de développement durable dans notre processus d'investissement dans un effort d'amélioration des rendements ajustés au risque à long terme. Pour agir de manière responsable, nous devons regarder vers l'avenir et déterminer non seulement l'impact potentiel à court et long terme des choix que nous faisons aujourd'hui, mais aussi l'impact positif que nous pouvons avoir sur nos communautés, la planète et les générations à venir. Cette responsabilité signifie une imputabilité et la définition de cibles crédibles d'émissions de carbone pour disposer d'un moyen valable d'affectation efficace des capitaux.

Chez Fiera Capital, nous reconnaissons le risque des changements climatiques sur l'humanité, plus particulièrement sur la santé

publique et la vie des collectivités dans lesquelles nous exerçons nos activités. Il revient à nous tous de contribuer à l'atteinte de cibles crédibles et reconnues mondialement de réduction d'émissions de carbone et de nous engager auprès des sociétés que nous détenons en portefeuille, de façon à améliorer leurs pratiques tout en créant des rendements durables pour nos investisseurs.

En tant que firme mondiale de gestion de placement, Fiera Capital soutient la transition vers une économie à faibles émissions de carbone. Nous encourageons nos équipes de gestion de portefeuille à analyser de près les risques liés au climat quand cela se justifie pour leurs décisions d'investissement. Parallèlement, nous cherchons constamment à recueillir des données plus précises et fiables sur les émissions afin de mieux comprendre les risques sous-jacents dans nos portefeuilles.

Nous participons à des initiatives sectorielles sur les changements climatiques, comme les initiatives Net Zero Asset Managers (« NZAM »), Climate Action 100+ et Engagement climatique Canada (« ECC »). Nous soutenons également le Groupe de travail sur l'information financière relative aux changements climatiques (« GIFCC »).

Des précisions sur les faits saillants de notre participation à plusieurs initiatives et activités de dialogue collaboratif se trouvent au pilier suivant.





## Initiative Net Zero Asset Managers

En août 2021, Fiera Capital s'est jointe à l'initiative Net Zero Asset Managers (« NZAM »), un regroupement d'envergure mondiale engagé à jouer un rôle plus actif dans la lutte contre les changements climatiques.

Nous nous sommes engagés à travailler de manière proactive vers l'atteinte de la carboneutralité d'ici 2050 ou avant, ainsi qu'à soutenir les efforts plus vastes visant à limiter le réchauffement climatique à 1,5 °C. Nous avons déployé des efforts significatifs dans la définition des méthodes et des mesures requises pour fixer des cibles crédibles et légitimes. L'engagement de Fiera Capital représentait, au 31 décembre 2023, 15,23 milliards de dollars américaine au total, soit environ 12,46 % de ses actifs sous gestion. Cet objectif constitue un point de départ qui fera l'objet de révisions régulières, dans l'intention d'un ajout de stratégies et d'une augmentation significative de notre engagement à mesure que les méthodologies évoluent et couvrent davantage de classes d'actifs et que les données deviennent plus accessibles.

Nous sommes d'avis que notre approche est compatible avec la réalisation d'une bonne partie de la cible de réduction de 50 % des émissions de CO<sub>2</sub> mondiales d'ici 2030. Au fur et à mesure que les méthodologies et les données deviennent plus accessibles, nous entendons accroître la proportion de nos actifs sous gestion conformément au principe de la carboneutralité en étendant les mesures et les cibles à d'autres classes. Nous continuerons de chercher à améliorer la disponibilité et la qualité des données afin d'élargir la portée de nos cibles à d'autres classes d'actifs. De plus amples renseignements sur notre engagement vis-à-vis de cette initiative [NZAM commitment](#).

## Rapport climatique

Fiera Capital publie un rapport climatique annuel, qui témoigne de notre engagement continu à toujours mieux cerner et gérer les risques et les occasions liés aux changements climatiques.

[Le Rapport climatique 2023](#), notre deuxième depuis la mise en œuvre des recommandations du Groupe de travail sur l'information financière relative aux changements climatiques (« GIFCC »), décrit les progrès réalisés par notre firme dans le cadre de notre stratégie en matière de climat.

REVENU FIXE – GESTION ACTIVE

# INTÉGRATION DES FACTEURS ESG DANS LES DÉCISIONS FINANCIÈRES

## ÉTUDE DE CAS

**Notre Stratégie mondiale d'obligations durables et d'impact offre des obligations vertes et durables de haute qualité à l'échelle mondiale, tout en incluant une analyse ESG approfondie des émetteurs.**

Cette stratégie constitue une manière efficace de participer à l'émergence d'une économie sobre en carbone, de contribuer à la transition énergétique et de favoriser les évolutions sociales, tout en atteignant des objectifs de rendement.



### Contexte

Aeroporti di Roma (« ADR ») est le principal exploitant aéroportuaire en Italie en termes de nombre de passagers et le septième en Europe<sup>7</sup>. ADR agit en tant que chef de file du secteur aéroportuaire mondial pour la phase de décarbonation. Elle s'est engagée à atteindre l'objectif de carboneutralité d'ici 2030 et est en bonne voie d'y parvenir. ADR adhère grandement à la taxinomie européenne, ce qui démontre son respect des systèmes et pratiques de classification environnementale normalisés.

### Action

ADR plaide en faveur de la décarbonation des aéroports dans le monde entier par la mise en œuvre du « Pacte pour la décarbonation du transport aérien ».

Elle se distingue des autres aéroports par sa participation continue aux projets de l'initiative Science-Based Targets.

Il est le premier exploitant d'aéroport au monde à émettre une obligation de 500 millions d'euros liée à la durabilité et directement liée à la réduction des émissions directes et indirectes de CO<sub>2</sub>.

### Résultat

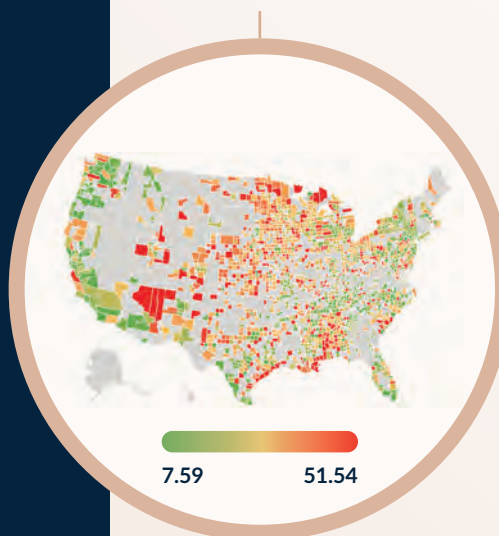
L'Organisation mondiale du tourisme des Nations unies a reconnu la société comme l'aéroport le plus durable au monde en 2022, après que celui a réduit de près de 26 % ses émissions de TCO<sub>2</sub> en 2022 et en demeurant à l'avant-garde de la décarbonation du transport aérien.

ÉQUIPE REVENU FIXE AMÉRICAIN

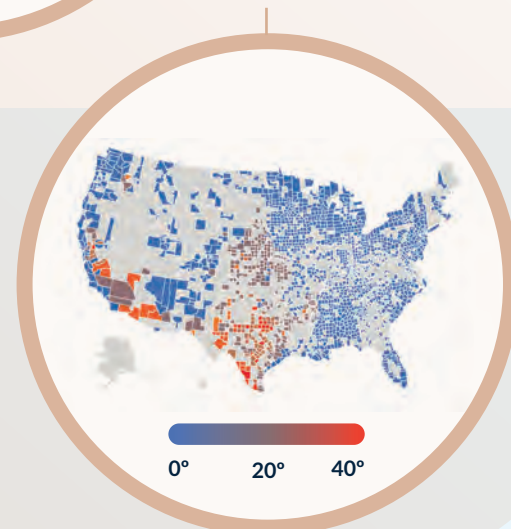
## ICE/RISQ ÉTUDE DE CAS

Afin de prendre en compte les éléments liés au climat dans son processus de placement, l'équipe retient depuis plusieurs années les services d'ICE/risQ, un fournisseur de données sur le climat. ICE/risQ fournit des données fondées sur la climatologie, la science des données, le génie géospatial et la modélisation des catastrophes permettant de mesurer les risques financiers posés par les changements climatiques.

Émissions de CO<sub>2</sub> par  
personne par comté



Changement de  
température  
(1995-2022)



Depuis plusieurs années, l'équipe utilise le PIB et la valeur des biens à risque. Grâce à la disponibilité récente de données, il est désormais possible d'analyser les émissions de carbone et les variations de température au niveau des États et des comtés. La portée des émissions de carbone est très large. Les analystes utilisent cet outil pour comprendre l'économie, les principaux employeurs, la densité de la population, les flux migratoires, les politiques et les disparités des niveaux de richesse dans les États et les comtés. À l'aide de ces données, ils ont créé une carte de l'intensité des émissions de carbone et une carte des changements de température moyenne

pour les comtés (voir ci-dessous). Ils s'appuient aussi bien des cartes que des données, qui sont intégrées à notre modèle exclusif de notation ESG, pour évaluer les risques climatiques et économiques. Comme aucune de ces informations n'est actuellement exigée par les organismes de réglementation du marché, cet outil fournit des points de données importants qui n'étaient pas pris en compte auparavant. Il permet à l'équipe de se faire une meilleure idée des risques de crédit et de déterminer si les obligations sont évaluées à leur juste valeur sur le marché.

Source: données d'ICE/RisQ et cartes de Fiera Capital. VULCAN – Ensemble de données sur les émissions de carbone (2019). Étude des émissions de 2010 à 2015

FIERA COMOX

## AGRICULTURE ÉTUDE DE CAS

Chez Fiera Comox, nous tenons compte des risques climatiques et des changements climatiques tout au long du cycle de vie de nos placements.

Nous accordons la priorité aux régions où les risques climatiques sont relativement faibles pour la production d'une marchandise donnée.



Avant d'effectuer des placements précis, nous évaluons les risques climatiques ainsi que leur évolution potentielle. Les risques que nous prenons en compte comprennent des événements météorologiques inhabituels, une plus grande volatilité des conditions météorologiques tout au long du cycle de production agricole, une augmentation des épisodes de chaleur ou de froid inhabituels et des déséquilibres entre la demande et l'approvisionnement en eau. Nous participons activement à des projets et à des techniques de gestion visant à réduire la volatilité négative associée aux conditions météorologiques et aux changements climatiques.

Les résultats de notre revue diligente nous servent de base de travail dans nos relations avec nos partenaires agricoles pour gérer les risques liés aux changements climatiques et aux occasions connexes. Nous travaillons également à renforcer la résilience de notre portefeuille en diversifiant les types d'actifs et les régions où nous investissons.

La lutte contre les changements climatiques sur le plan des actifs nécessite des solutions et des collaborations sophistiquées. Les connaissances de nos partenaires agricoles sur leurs terres et leurs activités et notre propre expertise et celle de tiers sont autant de ressources dans lesquelles nous puisons pour mettre au point des solutions d'atténuation et d'adaptation. Nous effectuons par exemple des placements dans l'infrastructure agricole, les technologies et les pratiques agricoles respectueuses du climat reconnues pour réduire la vulnérabilité des cultures aux répercussions climatiques.

Au sein des exploitations agricoles, nous collaborons avec nos partenaires pour mettre en œuvre des initiatives d'efficacité énergétique ; ces efforts comprennent l'installation de panneaux solaires, l'achat de véhicules et d'équipements à haut rendement qui consomment moins de diesel et d'essence et le passage à l'éclairage DEL dans les installations de transformation et d'emballage.

## IMMOBILIER

# DES CONSIDÉRATIONS CLIMATIQUES SONT INTÉGRÉES DANS LA STRATÉGIE ET LES PROCESSUS DE L'ENTREPRISE

## ÉTUDE DE CAS

La « résilience » est un pilier clé de la stratégie ESG de Fiera Immobilier, le climat étant un secteur clé.

Pour Fiera Immobilier, la gestion des risques climatiques englobe l'adaptation (c.-à-d. la protection du portefeuille contre les risques climatiques) et l'atténuation (c.-à-d. la réduction de l'empreinte carbone du portefeuille).

Les risques climatiques sont cernés et gérés à l'aide de l'outil Climate Value at Risk (« CVaR ») de MSCI pour tous les actifs immobiliers à l'échelle mondiale. Un outil exclusif de gestion des risques climatiques, élaboré en partenariat avec l'assureur de Fiera Immobilier Canada, est également utilisé pour les actifs canadiens.

Une formation sur la gestion des risques climatiques a été dispensée à toutes les équipes de placement et se poursuivra au fur et à mesure de l'évolution des pratiques internes. Fiera Immobilier intègre la gestion des risques climatiques et des occasions à toutes les étapes de son processus de placement :



### Acquisition

Les facteurs de risques climatiques et les cartes de notation sur mesure en matière de résilience ESG sont pris en compte dans les listes de revue diligente.

### Gestion d'actifs

Les analyses de l'outil CVaR MSCI de Fiera Real Estate UK et de l'outil d'évaluation des risques climatiques de Fiera Immobilier au Canada sont intégrées à nos systèmes de gestion internes et à nos processus de budgétisation. Des cibles de carboneutralité ont également été fixées pour plusieurs stratégies. Elles sont mesurées au moyen de plans relatifs aux actifs.

### Développement

Fiera Immobilier a établi, dans un énoncé de conception durable, des exigences minimales en matière d'ESG et de climat pour les nouveaux projets. Elle a aussi fixé des objectifs de construction carboneutre pour certains fonds.

## FIERA INFRASTRUCTURE

# ÉVALUATION DES RISQUES CLIMATIQUES POUR CONTERRA

## ÉTUDE DE CAS

**Conterra Networks (« Conterra »)** est l'un des plus importants fournisseurs indépendants de bande passante par fibre optique aux États-Unis.



Depuis l'acquisition de celle-ci, l'équipe de Conterra a travaillé sans relâche pour faire progresser les pratiques ESG de la société, mettant en œuvre de nombreuses initiatives.

En 2022, Conterra a procédé à une évaluation des risques climatiques afin de cerner ceux-ci et les occasions connexes, leurs conséquences sur les activités et les mesures que la société peut prendre pour atténuer, transférer ou atténuer les risques et tirer parti des occasions. Cet exercice s'appuie sur les recommandations du Groupe de travail sur l'information financière relative aux changements climatiques (GIFCC) en matière de stratégie climatique. Les évaluations ont systématiquement porté sur un large univers de risques climatiques et d'occasions connexes à la lumière des recommandations du GIFCC afin de recenser les plus importants pour les activités de Conterra.

L'évaluation a révélé que Conterra a pris de nombreuses mesures pour se préparer aux événements météorologiques extrêmes. L'entreprise dispose de plans d'urgence bien documentés ainsi que d'équipements conçus pour résister à des environnements très chauds. De plus, compte tenu de la nature de ses activités, Conterra possède une expertise dans la construction de réseaux résilients, avec des redondances pour atténuer les pertes d'exploitation (p. ex., de l'alimentation de secours).

Les plus grandes occasions relevées ont trait à l'établissement d'une cible de carboneutralité et à la planification de la transition. Ces occasions sont directement liées à nos propres objectifs et nous prévoyons de travailler avec l'entreprise pour en tirer parti.

## Pilier IV Collaboration avec l'industrie

Fiera Capital interagit et participe à un certain nombre de groupes de travail de l'industrie qui se concentrent sur les normes de divulgation ESG.

À notre avis, un investisseur responsable doit, parmi ses nombreux rôles, contribuer et collaborer activement avec les autres acteurs de la chaîne de valeur afin de développer davantage ces normes. Dans ce contexte, nous avons adopté plusieurs normes et déclarations pertinentes, en plus d'agir en tant que membre actif et signataire de divers réseaux et d'initiatives en matière de développement durable.

## Initiatives, associations et groupes de travail

En 2023, nous avons participé à plusieurs initiatives de développement durable, activités d'associations sectorielles et groupes de travail, notamment :

### Better Buildings Partnership (BBP) Climate Commitment

En octobre 2022, Fiera Real Estate UK a adhéré au Better Buildings Partnership (BBP) et a signé l'engagement climatique de cette initiative. Celle-ci souligne la transformation nécessaire du secteur immobilier pour construire des édifices carboneutres d'ici 2050. L'objectif de cet engagement consiste à susciter une action stratégique tangible collective sur le changement climatique, à améliorer la transparence et l'imputabilité permettant au marché de fonctionner efficacement et à combler une demande claire d'actifs carboneutres en incitant le secteur à y répondre. En 2023, Fiera Real Estate UK a publié ses progrès par rapport à son objectif de zéro émission de carbone dans son [rapport ESG annuel](#).

### Coalition canadienne pour une bonne gouvernance (« CCGG »)

La CCGG encourage les bonnes pratiques de gouvernance parmi les sociétés ouvertes au Canada en mettant l'accent sur les membres indépendants des conseils d'administration des sociétés. La CCGG se concentre de plus en plus sur les facteurs environnementaux et sociaux lorsqu'elle s'implique auprès des administrateurs et administratrices.

### Forum canadien des titres à revenu fixe (« CFIF »)

Le Forum canadien des titres à revenu fixe est un groupe mis sur pied par la Banque du Canada pour favoriser l'échange d'informations entre les participants au marché et la Banque du Canada au sujet du marché canadien des titres à revenu fixe. Un comité ESG a été créé par le Forum et d'autres sous-comités ou groupes de travail se sont également formés pour analyser et émettre des recommandations concernant plusieurs thèmes et enjeux. Les membres de Fiera Capital ont créé et dirigé un groupe de travail sur les données ESG qui cherchent à améliorer les divulgations des émetteurs canadiens dans ce domaine grâce à des engagements directs et collectifs.

### Carbon Disclosure Project (« CDP »)

Fiera Capital est signataire du CDP, un projet qui recueille et partage l'information sur les émissions de gaz à effet de serre et les stratégies de lutte contre les changements climatiques.

### Climate Action 100+

Fiera Capital fait partie de *Climate Action 100+*, une initiative d'investisseurs qui s'attaque aux changements climatiques avec certains des plus grands émetteurs de gaz à effet de serre au monde. En tant que participants, nous nous sommes impliqués dans plusieurs activités de dialogue centrées principalement autour des buts suivants : réduction des émissions de gaz à effet de serre des sociétés, mise en œuvre d'une rigoureuse méthode de gouvernance qui définit clairement les responsabilités du conseil d'administration, notamment en matière de supervision des questions liées au climat, et amélioration des divulgations à cet égard.

### Engagement climatique Canada (« ECC »)

En 2023, nous sommes devenus membres d'Engagement climatique Canada, une initiative dirigée par le secteur financier qui favorise le dialogue entre la communauté financière et les sociétés émettrices afin de promouvoir une transition juste vers une économie carboneutre. ECC se concentre sur certaines sociétés cotées à la Bourse de Toronto (« TSX ») qui sont stratégiquement engagées dans l'alignement des attentes en matière de gouvernance des risques climatiques, de divulgation et de transition vers une économie à faibles émissions de carbone au Canada.

Les sociétés de la liste des priorités d'ECC ont été désignées comme étant les principaux émetteurs déclarés ou estimés sur le TSX ou ayant la possibilité de contribuer à la transition vers un avenir à faibles émissions de carbone et de devenir un chef de file sectoriel et organisationnel en matière d'action sur le climat au Canada. Ces sociétés exercent leurs activités dans l'ensemble de l'économie canadienne dans les secteurs du pétrole et du gaz, des services publics, des mines, de l'agriculture et de l'alimentation, des transports, des matériaux, de l'industrie et de la consommation discrétionnaire. Depuis notre adhésion à l'initiative, nous avons rejoint un total de sept groupes de collaboration axés sur l'engagement.

### Faits saillants en 2023

*Les cibles à moyen terme en matière de gaz à effet de serre (GES) ont été considérablement améliorées pour bon nombre des sociétés avec lesquelles nous dialoguons. Certaines d'entre elles se sont engagées pour la première fois à atteindre des cibles de réduction des GES fondées sur des données scientifiques. Nous voulons que nos activités de dialogue couvrent un plus large éventail d'aspects l'an prochain, en mettant l'accent sur des domaines comme l'harmonisation des affectations de capitaux, le lobbying et la prise en compte des risques climatiques dans la gouvernance, qui sont tous des éléments nécessaires pour s'assurer que les sociétés atteignent leurs cibles au fil du temps.*

### Global Real Estate Sustainability Benchmark (« GRESB »)

Le GRESB est l'indice de référence des facteurs ESG mondial le plus reconnu pour les actifs réels. Plus de 170 investisseurs institutionnels représentant des actifs sous gestion d'environ 7 billions de dollars américains font appel aux données du GRESB pour surveiller leurs placements et prendre des décisions qui favorisent un secteur plus durable.

### Notes GRESB

*Le statut Étoile verte a été attribué par le Global Real Estate Sustainability Benchmark (GRESB) à toutes les stratégies immobilières et d'infrastructure participantes de Fiera Capital.*

### Normes de gestion d'impact d'Impact Frontiers

Initialement connu comme Impact Management Project, cette méthode a été lancée par de nombreuses fondations ainsi que des propriétaires et gestionnaires d'actifs à l'échelle mondiale pour créer un cadre d'évaluation d'impact. Celui-ci est actuellement utilisé dans notre Fonds d'impact mondial lancé en 2020.

### Initiative Net Zero Asset Managers (« NZAM »)

Signataire depuis juin 2021, Fiera Capital s'est engagée à soutenir l'objectif de carboneutralité d'ici 2050, conformément aux efforts mondiaux de limitation du réchauffement climatique à 1,5 degré

Celsius. Nous sommes également engagés à soutenir les entreprises qui visent à atteindre la carboneutralité d'ici 2050 ou avant.

### Association pour l'investissement responsable (« AIR »)

L'AIR est une association représentant le secteur canadien de l'investissement responsable. Ses membres estiment que l'intégration des facteurs environnementaux, sociaux et de gouvernance dans la sélection des placements peut fournir des rendements ajustés en fonction du risque supérieurs et des retombées positives pour la société.

### Sustainability Accounting Standards Board (« SASB »)

Le SASB est un cadre dont la reconnaissance mondiale ne cesse de croître. En tant que supporteur officiel depuis 2020, nous faisons la promotion des normes à l'interne et un nombre croissant de nos équipes de placement en font usage. Depuis août 2022, le Conseil international des normes de durabilité (ISSB) de l'IFRS Foundation assume la responsabilité des normes SASB.

### Groupe de travail sur l'information financière relative aux changements climatiques (« GIFCC »)

Nous sommes un commanditaire officiel du GIFCC. Les recommandations de celui-ci sont à la base des processus de divulgation des données financières liées au climat. Elles encouragent les entreprises à communiquer les risques et les occasions associées au climat propres à leurs activités. Des précisions sur notre approche en matière de changements climatiques figurent dans notre Rapport climatique, que vous pouvez consulter sur notre site Web.

### Principes pour l'investissement responsable (« PRI »)

Les PRI sont une initiative d'investisseurs axée sur l'intégration des facteurs ESG dans les processus de placement. Fiera Capital a été l'une des premières à adopter l'investissement responsable et, en 2009, est devenue l'une des premières signataires des PRI. À ce titre, notre rendement est évalué en continu et nous rendons compte chaque année de notre approche et de nos progrès en matière d'intégration ESG.

### Évaluation des PIR de 2023

*Nos plus récentes notes reflètent les efforts collectifs de chaque secteur de notre firme en ce qui concerne les préoccupations ESG.*

## Fiche d'évaluation sommaire de les PRI pour Fiera Capital

- Note du module
- Médiane des PIR
- ★ Note du module and Cote (étoiles)

### Politique, Gouvernance et Stratégie

★★★★☆ Couverture des ASG: n/a

### Indirecte - Actions Cotées - Approche Active

★★★★☆ Couverture des ASG: >=10 and <=50%

### Directe - Actions Cotées - Approche Fondamental Active

★★★★☆☆ Couverture des ASG: >=10 and <=50%

### Directe - Immobilier

★★★★★ Couverture des ASG: <10%

### Directe - Capital-Investissement

Non évalué Couverture des ASG: <10%

### Directe - Revenu Fixe - Obligations SSA

★★★★☆ Couverture des ASG: >=10 and <=50%

### Directe - Revenu Fixe - Obligations d'entreprises

★★★★☆ Couverture des ASG: >=10 and <=50%

### Directe - Revenu Fixe - Actifs Titrisés

★★★★☆ Couverture des ASG: <10%

### Directe - Revenu Fixe - Dette Privée

★★★★★ Couverture des ASG: <10%

### Directe - Infrastructure

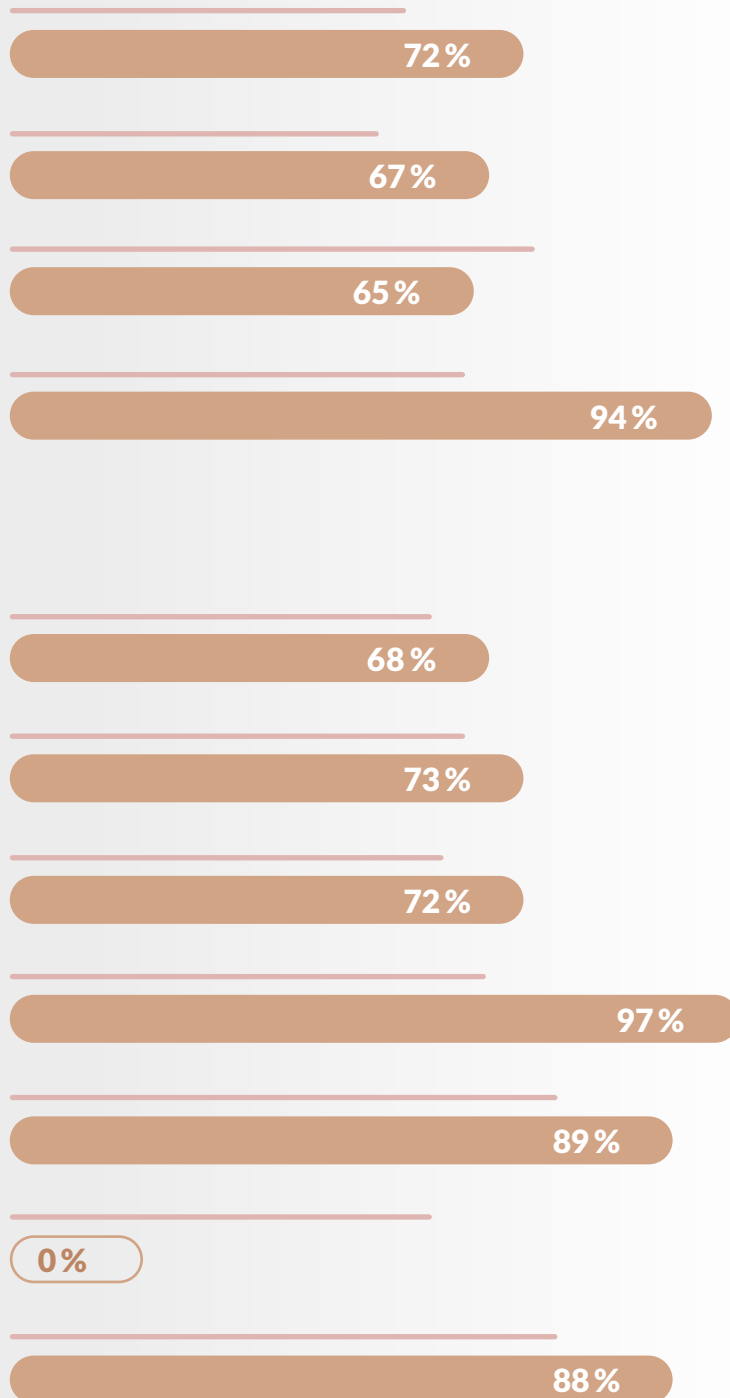
★★★★☆ AUM Coverage: <10%

### Directe - Fonds Spéculatifs - Long/Short Actions

★☆☆☆☆ AUM Coverage: <10%

### Mesures de vérification

★★★★☆ AUM Coverage: n/a



Source: PIR, au 15 décembre 2023.

# Éventail des investissements responsables et des compétences ESG

Fiera Capital offre une gamme diversifiée de stratégies de placement à ses clients qui souhaitent intégrer les facteurs ESG à leur portefeuille.

## L'éventail des placements responsables

Fiera Capital croit que l'application concrète de la philosophie d'investissement durable peut prendre diverses formes.

Afin d'établir des bases solides pour des discussions fructueuses à ce sujet, et de répondre aux divers besoins et objectifs des investisseurs, Fiera Capital a développé l'éventail des placements responsables qui regroupe ces applications pratiques dans des familles d'approches d'investissement durable. Ces approches sont cartographiées en fonction de la priorisation des objectifs financiers et de durabilité dans la stratégie.

Nous reconnaissons également que plus d'une approche peut être utilisée dans une stratégie d'investissement donnée. Cette ligne directrice est utilisée par nos équipes d'investissement avec l'attente que chaque stratégie adopte au moins une approche d'intégration ESG, signifiant que les risques et les occasions liés aux enjeux ESG sont pris en compte lors de la prise des décisions de placement, de la manière qui convient le mieux au style d'investissement de la stratégie. D'autres approches peuvent ensuite être utilisées en plus de l'intégration ESG en fonction du profil de durabilité souhaité et de l'objectif de la stratégie.

Notre éventail de placements responsables illustre nos différentes approches en matière de durabilité :

Approche	Intégration des facteurs ESG	Filtre négatif/éthique	Filtre positif/meilleur de sa catégorie	Thématique et impact
Profil risque et rendement	Prioritaire	Axe principal	Double priorité	
Profil d'impact	Aucun	Axe secondaire		
Objectifs des clients	Rendements ←————→ Impact			

## Intégration ESG

Nous intégrons les facteurs ESG dans nos processus de placement afin de déterminer les risques et améliorer les rendements. Cette approche est souvent combinée avec l'approche de filtrage et d'investissement thématique.

## Filtres d'exclusion/éthique

Certaines de nos stratégies ont recours à des « filtres négatifs » avec l'objectif de respecter les besoins et les valeurs spécifiques des investisseurs. Certaines d'entre elles, par exemple, appliquent un filtre négatif visant l'industrie des combustibles fossiles pour réduire l'impact des changements climatiques. Par ailleurs, nous avons recours à des filtres éthiques pour limiter l'exposition à des industries controversées, telles que le divertissement pour adultes, l'alcool, les armes à feu, les jeux d'argent, les contrats militaires, l'énergie nucléaire, ainsi que les produits du tabac et du cannabis.

## Filtre positif et approche des « chefs de file »

Nous pouvons recourir à un filtre positif et à une approche des « chefs de file » afin de limiter l'exposition aux retardataires en matière d'enjeu ESG et de privilégier les entreprises qui ont adopté des pratiques durables éprouvées en mesure de soutenir ou de rehausser leur valeur intrinsèque, et ce sans nuire à leur capacité à créer de la valeur à terme.

## Investissement thématique et d'impact

Certaines de nos stratégies de placement recourent à une approche d'investissement d'impact qui consiste à privilégier les sociétés s'engageant à générer des effets positifs mesurables de nature sociale ou environnementale, tout en procurant des rendements financiers satisfaisants. Ainsi, notre stratégie d'impact mondial vise une maximisation durable qui s'inscrit dans plusieurs objectifs de développement durable des Nations Unies.

## Filtres ESG

Chez Fiera Capital, nous reconnaissons les risques de durabilité et les impacts négatifs associés à certains secteurs et industries. Nous pensons que les filtres ESG peuvent être une approche utile pour adapter et personnaliser davantage les solutions d'investissement à l'évolution de leurs besoins, convictions et valeurs. En tant que tels, nous proposons des stratégies avec des filtres négatifs et éthiques

dans notre gamme des Marchés publics, telles que nos stratégies éthiques et nos stratégies sans combustibles fossiles qui limitent l'exposition aux industries controversées et aux combustibles fossiles, respectivement. Bien que nous n'ayons pas de ligne directrice d'exclusion à l'échelle de l'entreprise, l'exposition aux industries controversées et non éthiques est surveillée par le Comité mondial d'investissement durable. Nous reconnaissons toutefois que nos clients et partenaires cherchent peut-être à créer des résultats qui vont bien au-delà de l'amélioration des rendements ajustés au risque.

## Charbon et autres combustibles fossiles

Une des mesures les plus importantes que nous puissions prendre pour limiter le réchauffement climatique tient à la réduction des émissions provenant des combustibles fossiles. Parmi les combustibles fossiles, le charbon contribue le plus aux gaz à effet de serre par unité de production d'énergie, ce qui en fait une cible pour les investisseurs, les activistes et les gouvernements qui cherchent à résoudre le problème des changements climatiques. Nous reconnaissons que les acteurs du marché ont un rôle majeur à jouer pour empêcher l'expansion du secteur du charbon et soutenir leur sortie de celui-ci. Bien que nous n'ayons pas de ligne directrice d'exclusion à l'échelle de l'entreprise sur le charbon et d'autres combustibles fossiles, nous offrons des stratégies qui restreignent ou limitent l'exposition. Par exemple, nos stratégies sans combustibles fossiles limitent l'exposition aux entreprises impliquées dans le secteur de l'énergie ainsi qu'aux entreprises du secteur des services publics qui produisent de l'électricité à partir de combustibles fossiles.

## Industries controversées

Les industries controversées sont identifiées par des produits ou des services nocifs pour les personnes ou l'environnement ou si le produit ou le service est considéré comme contraire à l'éthique. Nous reconnaissons les risques associés aux industries controversées suivantes : Divertissement pour adultes et paris, alcool, tabac et cannabis, armes à feu, défense et contrats militaires. Nous appliquons des filtres éthiques dans nos stratégies éthiques pour exclure les entreprises qui tirent plus de 10 % de leurs revenus, directement ou indirectement, des industries énumérées ci-dessus.

## Exemple : Nos stratégies ESG pour les marchés publics

Au-delà de l'intégration ESG, Fiera Capital Marchés publics offre plusieurs stratégies visant à combler les besoins de nos clients qui souhaitent personnaliser davantage la composition de leur portefeuille en fonction de leurs attentes et valeurs. Notre proposition comprend des stratégies éthiques/ESG en actions canadiennes, américaines et internationales, ainsi qu'en stratégies à revenu fixe comportant des aspects éthiques.

Stratégies regroupées canadiennes	Filtres négatifs									Filtres positifs
	Divertissement pour adultes	Alcool	Cannabis	Charbon et autres combustibles fossiles	Armement	Jeux de hasard	Contrats militaires	Énergie nucléaire	Tabac	Impact
Stratégie Fiera Atlas de sociétés mondiales éthique	●	●	●		●	●	●	●	●	
Stratégie Fiera Actions canadiennes éthique	●	●	●		●	●	●	●	●	
Stratégie Fiera Actions canadiennes sans combustibles fossiles				●						
Stratégie Fiera Actions canadiennes éthique et sans combustibles	●	●	●	●	●	●	●	●	●	
Stratégie Fiera SRC équilibré éthique	●	●	●	●	●	●	●	●	●	
Stratégie Fiera Gestion Intégrée – Obligations Court et Moyen Terme	●	●	●		●	●	●	●	●	
Fiera ASFI – Gestion active univers éthique	●	●	●		●	●	●	●	●	
Stratégie Fiera Actions internationales éthique	●	●	●		●	●	●	●	●	
Stratégie Fiera Actions américaines éthique	●	●	●		●	●	●	●	●	
Stratégie mondiale d'obligations durables et d'impact	●	●	●		●	●	●		●	●
Stratégie Fiera d'impact mondial	●	●	●		●	●	●		●	●

Source : Fiera Capital, au 31 décembre 2023.

- Une entreprise sera jugée inadmissible si elle tire plus de 10% de son chiffre d'affaires, que ce soit directement ou indirectement.
- Les paramètres d'exclusion des combustibles fossiles sont fondés sur la classification GICS de l'indice de référence. Les entreprises du secteur de l'énergie et des services publics qui produisent de l'électricité à partir de combustibles fossiles seront exclues.

# Perspectives pour 2024

En 2024, notre prise en compte des considérations ESG s'articule autour de quatre thèmes centraux.

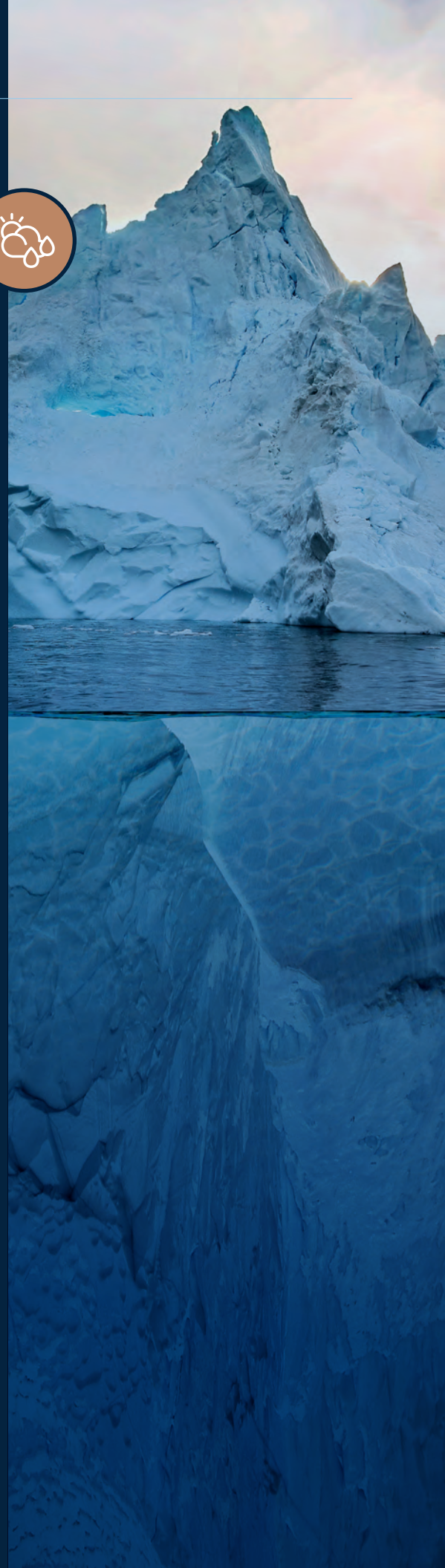
Le premier est **Nature et biodiversité**, qui reconnaît l'importance primordiale de la préservation et de l'amélioration de la diversité de la vie sur Terre. La restauration de la nature et la protection de la biodiversité sont indéniablement essentielles au bon fonctionnement de l'économie mondiale et, par conséquent, à la capacité des portefeuilles de placement à générer une valeur partagée sur le long terme. Nous prévoyons que la perte de biodiversité constituera une source croissante de risques et d'occasions pour les investisseurs. Nous examinerons de près les recommandations du Groupe de travail sur l'information financière relative à la nature afin de mieux comprendre comment nos placements influencent la biodiversité et en subissent les conséquences.

Par ailleurs, l'accélération des **solutions de décarbonation** dans l'économie réelle représente un autre thème central. Nous recherchons activement des mesures pragmatiques et crédibles pour réaliser des progrès significatifs vers un avenir à faibles émissions de carbone. De même, nous constatons un intérêt croissant de la part de certains types de clients pour les **solutions d'investissement** thématique et d'investissement d'impact qui produisent des résultats positifs. Notre ambition est de continuer à développer notre expertise dans ces domaines, à la fois en ce qui concerne l'élaboration de solutions et la mesure de notre incidence.

En outre, la précision de la **terminologie ESG** reste une pierre angulaire, d'autant plus que le terme « ESG » entame sa troisième décennie. Nous adoptons la terminologie harmonisée proposée par **les PIR et le CFA Institute** vers la fin de 2023, ce qui garantit des descriptions précises et cohérentes de nos pratiques en matière d'investissement responsable. Notre volonté d'utiliser un langage extrêmement précis reflète notre engagement en faveur d'une communication transparente et significative.

Enfin, l'évolution de l'**environnement mondial de divulgation en matière de durabilité** est au cœur de nos préoccupations, car les territoires du monde entier envisagent d'adopter la divulgation obligatoire. Nous sommes prêts à nous engager dans cette nouvelle ère et à contribuer au dialogue plus large sur les pratiques durables et la transparence.

Nous voulons être un partenaire fiable et améliorer en continu la durabilité de nos propres activités, ainsi que celle des actifs des clients dont nous avons la charge.



# Notes de fin

- 1 Les PRI sont indépendants. Ils encouragent les investisseurs à utiliser l'investissement responsable pour améliorer les rendements et mieux gérer les risques, mais ne fonctionnent pas à des fins lucratives; ils collaborent avec les décideurs politiques mondiaux, mais ne sont associés à aucun gouvernement; ils sont soutenus par les Nations Unies, mais n'en font pas partie. Les six principes sont volontaires et ambitieux. Actuellement, les PRI comptent environ 7 000 signataires. Fiera Capital est signataire et paie une cotisation annuelle pour en faire partie. Il est obligatoire pour les signataires de participer à leur enquête annuelle. Ce n'est pas un prix, mais un outil pour comparer les gestionnaires d'actifs et les propriétaires par rapport aux autres signataires et suivre les engagements au fil du temps.
- 2 Le GRESB reconnaît les entités immobilières qui obtiennent une note supérieure à 50 % des points alloués à chaque composante pertinente. Les entités ayant obtenu plus de 15 points dans la catégorie Gestion et 35 points dans la catégorie Rendement OU 15 points dans la catégorie Gestion et 35 points dans la catégorie Développement recevront la désignation Étoile verte.
- 3 Afin de dissiper tout doute et pour les besoins de ce rapport, ce terme ne doit pas être interprété comme un engagement de notre part à effectuer des « investissements durables » au sens de la « Sustainable Finance Disclosure Regulation » du règlement (UE) 2019/2088 ou des dispositions de taxonomie du règlement (UE) 2020/852, à moins d'indications contraires dans les documents du fonds applicables.
- 4 Source : [https://www.brucepower.com/wp-content/uploads/2020/01/2020\\_OntarioEnergyReport-1.pdf](https://www.brucepower.com/wp-content/uploads/2020/01/2020_OntarioEnergyReport-1.pdf)
- 5 Fiera Comox deems the following as controversial weapons: anti-personnel mines, cluster munitions, chemical, biological weapons, white phosphorus, depleted uranium weapons and nuclear weapons.
- 6 Corporation Fiera Capital a conclu une entente de sous-conseiller avec Gestion d'actifs Pinestone inc. (« Pinestone ») en 2022. Pinestone est un gestionnaire de placements privé détenu par ses employé(e)s
- 7 Source : <https://www.mundys.com/en/mobility/airports/aeroporti-di-roma-adr>

## Avertissement important

Corporation Fiera Capital (« **Fiera Capital** ») est une société de gestion de placement mondiale indépendante qui offre des solutions multi-actifs personnalisées tirant parti d'un vaste éventail de catégories d'actifs marchés publics et privés à des clients institutionnels, des intermédiaires financier et de gestion privée en Amérique du Nord, en Europe et dans les principaux marchés en Asie. Fiera Capital est inscrite à la Bourse de Toronto sous le symbole « FSZ ». Fiera Capital n'offre pas de conseils en placement à des clients américains ni n'offre de services de conseils en placement aux États-Unis. Aux États-Unis, les services de gestion d'actifs sont fournis par les membres de groupe Fiera Capital, lesquelles sont inscrites à titre de conseillers en placement (investment advisers) auprès de la Securities and Exchange Commission (la « **SEC** ») des États-Unis ou dispensées d'inscription. L'inscription auprès de la SEC n'implique pas de niveau de compétence ou de formation précis. Chaque entité membre du même groupe que Fiera Capital (chacune étant désignée ci-après comme un « **membre de son groupe** ») ne fournit des services de conseil en placement ou de gestion d'investissements ou n'offre des fonds de placement que dans les territoires où le membre de son groupe est autorisé

à fournir des services en vertu d'une dispense d'inscription ou dans les territoires où le produit est enregistré.

Le présent document est strictement confidentiel et il ne doit être utilisé qu'à des fins de discussion seulement. Son contenu ne doit pas être divulgué ni distribué, directement ou indirectement, à une partie autre que la personne à laquelle il a été remis et à ses conseillers professionnels.

Les informations présentées dans ce document, en totalité ou en partie, ne constituent pas des conseils en matière de placement, de fiscalité, juridiques ou autres, ni ne tiennent compte des objectifs de placement ou de la situation financière de quelque investisseur que ce soit.

Fiera Capital et les membres de son groupe ont des motifs raisonnables de croire que le présent document contient des informations exactes à la date de sa publication; toutefois, aucune déclaration n'est faite quant à l'exactitude ou à l'exhaustivité de ces informations et il ne faudrait donc pas s'y fier. Fiera Capital et les membres de son groupe déclinent toute responsabilité à propos de l'utilisation du présent document.

Fiera Capital et les membres de son groupe ne recommandent aucunement d'acheter ou de vendre des titres ou des placements mentionnés dans du matériel de marketing. Les services de courtage ou de conseils ne sont offerts qu'aux investisseurs qualifiés conformément aux lois sur les valeurs mobilières applicables dans chaque territoire.

**Le rendement passé d'un fonds, d'une stratégie ou d'un placement ne constitue pas une indication ou une garantie des résultats futurs. Les informations en matière de rendement supposent le réinvestissement de la totalité du revenu de placement et des distributions et elles ne tiennent pas compte des frais ni de l'impôt sur le revenu payés par l'investisseur. Tous les placements comportent un risque de perte. Les rendements cibles sont prospectifs, ne représentent pas le rendement réel, il n'y a aucune garantie que ce rendement sera atteint et les résultats réels peuvent varier considérablement.**

Le présent document peut contenir des « déclarations prospectives » qui reflètent les prévisions actuelles de Fiera Capital et/ou des membres de son groupe. Ces déclarations reflètent les opinions, les attentes et les hypothèses actuelles en ce qui concerne les événements futurs et sont fondées sur les informations présentement disponibles. Bien qu'elles soient fondées sur ce que Fiera Capital et les membres de son groupe estiment être des hypothèses raisonnables, rien ne garantit que les résultats, le rendement ou les réalisations réels seront conformes à ces déclarations prospectives. Fiera Capital et les membres de son groupe ne sont pas tenus de mettre à jour ni de modifier les déclarations prospectives du fait de nouvelles informations, d'événements nouveaux ou pour tout autre motif.

Les données en matière de stratégie, comme les ratios et les autres indicateurs, pouvant figurer dans ce document, sont fournies à titre de référence seulement et elles peuvent être utilisées par les investisseurs éventuels pour évaluer et comparer la stratégie. D'autres indicateurs sont disponibles et ils devraient également être pris en compte avant d'investir, car ceux qui sont mentionnés dans ce document sont choisis par le gestionnaire de manière subjective. Une pondération différente de ces facteurs subjectifs mènerait probablement à des conclusions différentes.

Les informations en matière de stratégie, y compris les données sur les titres et sur l'exposition, ainsi que d'autres caractéristiques, sont valides à la date indiquée, mais elles peuvent changer. Les titres spécifiques mentionnés ne sont pas représentatifs de tous les placements et il ne faut pas présumer que les placements indiqués ont été ou seront rentables.

Le rendement et les caractéristiques de certains fonds ou stratégies peuvent être comparés à ceux d'indices réputés et largement reconnus. Les titres peuvent toutefois différer considérablement de ceux qui composent l'indice représentatif. Il n'est pas possible d'investir directement dans un indice. Les investisseurs qui ont pour stratégie de suivre un indice peuvent obtenir des rendements supérieurs ou inférieurs à ceux de l'indice. En outre, ils devront payer des frais qui réduiront le rendement de leurs placements, alors que le rendement de l'indice n'est pas affecté par des frais. En règle générale, un indice utilisé pour évaluer le rendement d'un fonds ou d'une stratégie, selon le cas, est celui dont la composition, la volatilité ou d'autres éléments se rapprochent le plus de ceux du fonds ou de la stratégie.

Tout placement comporte divers risques que les investisseurs éventuels doivent examiner attentivement avant de prendre une décision de placement. Aucune stratégie de placement ni technique de gestion des risques ne peut garantir des rendements ou éliminer les risques, peu importe les conditions du marché. Chaque investisseur est tenu de lire tous les documents constitutifs connexes et de consulter ses propres conseillers concernant les questions juridiques, fiscales, comptables, réglementaires et connexes avant d'effectuer un placement.

Les objectifs, les engagements, les mesures incitatives et les initiatives en matière d'ESG ou d'impact décrits dans ce document sont purement volontaires, peuvent avoir une incidence limitée sur les décisions d'investissement et/ou la gestion des investissements et ne constituent pas une garantie, une promesse ou un engagement concernant les répercussions ou les résultats positifs réels ou potentiels associés aux investissements effectués par les fonds gérés par la firme. La firme a établi, et pourrait établir à l'avenir, certains objectifs, engagements, mesures incitatives et initiatives en matière d'ESG ou d'impact, y compris, sans s'y limiter, ceux liés à la diversité, à l'équité, à l'inclusion et à la réduction des émissions de gaz à effet de serre. Les objectifs, les engagements, les mesures incitatives et les initiatives en matière d'ESG ou d'impact mentionnés dans les documents d'information, rapports ou communications publiés par la firme ne sont pas promus et ne lient aucune décision d'investissement prise à l'égard des fonds gérés par la firme ou de la gestion de fonds gérés par la firme aux fins de l'article 8 du Règlement (UE) 2019/2088 sur la publication d'informations en matière de durabilité dans le secteur des services financiers. Toute mesure mise en oeuvre à l'égard de ces objectifs, engagements, mesures incitatives et initiatives en matière d'ESG ou d'impact pourraient ne pas s'appliquer immédiatement aux investissements des fonds gérés par la firme et toute mise en oeuvre pourrait être annulée ou ignorée à la seule discrétion de la firme.

Les risques suivants peuvent être inhérents aux fonds et aux stratégies mentionnés sur ces pages.

**Risque lié aux actions :** risque que la valeur des actions diminue rapidement pour des raisons liées à l'émetteur ou à d'autres raisons et qu'elle reste faible indéfiniment. **Risque de marché :** risque que la valeur marchande d'un titre augmente ou diminue, parfois rapidement et de façon imprévisible, en fonction d'un changement des conditions du marché ou de l'économie. **Risque de liquidité :** risque que la stratégie ne soit pas en mesure de trouver un acheteur pour ses investissements lorsqu'elle cherche à les vendre. **Risque général :** tout investissement qui a la possibilité de réaliser des profits a également la possibilité de pertes, y compris la perte de capital. **Risque ESG et durabilité :** Les risques ESG et de durabilité peuvent avoir un impact négatif important sur la valeur d'un investissement et le rendement du portefeuille. **Risque de concentration géographique :** le risque de concentration géographique peut avoir pour effet d'affecter plus fortement la rendement en raison des conditions sociales, politiques, économiques, environnementales ou de marché affectant les pays ou régions dans lesquels les actifs du portefeuille sont concentrés. **Risque lié au portefeuille d'investissement :** l'investissement dans des portefeuilles comporte certains risques auxquels un investisseur ne serait pas confronté s'il investissait directement sur les marchés. **Risque opérationnel :** le risque opérationnel peut entraîner des pertes à la suite d'incidents causés par des personnes, des systèmes et/ou des processus.

Pour d'autres risques, nous vous renvoyons au prospectus du fonds concerné.

**Royaume-Uni :** Le présent document est publié par la société Fiera Capital (UK) Limited, un membre du groupe de Corporation Fiera Capital, laquelle est autorisée et réglementée par la Financial Conduct Authority. Fiera Capital (UK) Limited est inscrite auprès de la Securities and Exchange Commission (« SEC ») des États-Unis en tant que conseiller en placement. L'inscription auprès de la SEC ne suppose pas un certain niveau de compétence ni de formation.

**Royaume-Uni – Fiera UK Real Estate :** Le présent document est publié par Fiera Real Estate Investors UK Limited, un membre du groupe de Corporation Fiera Capital, qui est autorisée et réglementée par l'Autorité de conduite financière (Financial Conduct Authority) au Royaume-Uni.

**Espace économique européen (« EEE ») :** Le présent document est produit par la société Fiera Capital (Germany) GmbH (« Fiera Germany »), un membre du groupe de Corporation Fiera

Capital, qui est autorisée et réglementée par l'Autorité fédérale de surveillance financière (BaFin).

**États-Unis :** Ce document est publié par Fiera Capital Inc. (« Fiera USA »), un membre du groupe de Corporation Fiera Capital. Fiera USA est un conseiller en placement basé à New York enregistré auprès de la Securities and Exchange Commission (« SEC »). L'inscription auprès de la SEC ne suppose pas un certain niveau de compétence ni de formation.

**États-Unis – Fiera Infrastructure :** Le présent document est produit par Fiera Infrastructure inc. (« Fiera Infrastructure »), un membre du groupe de Corporation Fiera Capital. Fiera Infrastructure est inscrite à titre de conseiller assujéti dispensé auprès de la Securities and Exchange Commission (« SEC »). L'inscription auprès de la SEC ne suppose pas un certain niveau de compétence ni de formation.

**États-Unis - Fiera Comox :** Le présent document est publié par Fiera Comox Partners Inc. (« Fiera Comox »), une société affiliée de Corporation Fiera Capital. Fiera Comox est inscrite à titre de conseiller en placement auprès de la Securities and Exchange Commission (« SEC »). L'inscription auprès de la SEC n'implique pas un certain niveau de compétence ou de formation.

#### Canada

**Fiera Immobilier Limitée (« Fiera Immobilier »),** une filiale en propriété exclusive de Corporation Fiera Capital, est un gestionnaire de placements immobiliers par l'entremise d'une gamme de fonds d'investissement.

**Fiera Infrastructure Inc. (« Fiera Infra »),** une filiale de Corporation Fiera Capital, est un important investisseur en infrastructures directes du marché intermédiaire qui exerce ses activités à l'échelle mondiale dans tous les sous-secteurs de la classe d'actifs liés aux infrastructures.

**Partenaires Fiera Comox inc. (« Fiera Comox »),** une filiale de Corporation Fiera Capital, est un gestionnaire de placements mondial qui gère des stratégies privées alternatives dans les secteurs du crédit privé, de l'agriculture et des placements privés.

**Fiera Dette Privée Inc.,** une filiale de Corporation Fiera Capital, qui offre des solutions d'investissement novatrices à un large éventail d'investisseurs en s'appuyant sur deux stratégies distinctes de dette privée : la dette d'entreprise et la dette d'infrastructure.

Veillez trouver un aperçu des inscriptions de Corporation Fiera Capital et de certaines de ses filiales ici : <https://www.fieracapital.com/en/registrations-and-exemptions>.

